



NOSSO FUTURO
COMEÇA AGORA

RELATÓRIO
ANUAL
2022





ÍNDICE

<u>QUEM SOMOS</u>	<u>04</u>
<u>A JORNADA DA TRANSFORMAÇÃO</u>	<u>29</u>
<u>IMPACTO SOCIAL</u>	<u>70</u>
<u>ESTUDOS E PESQUISAS</u>	<u>81</u>
<u>ÉTICA E TRANSPARÊNCIA</u>	<u>97</u>
<u>CULTURA ORGANIZACIONAL</u>	<u>105</u>
<u>VISIBILIDADE DA CAUSA</u>	<u>120</u>
<u>CARTA PARA O FUTURO</u>	<u>127</u>



UM NOVO OLHAR PARA O
DESENVOLVIMENTO SIGNIFICA
SATISFAZER AS NECESSIDADES
PRESENTES, SEM COMPROMETER A
CAPACIDADE DAS GERAÇÕES FUTURAS
DE SUPRIR SUAS PRÓPRIAS
NECESSIDADES.

**Relatório “Nosso Futuro Comum”,
Assembleia Geral da ONU, 1987**





***ATUAÇÃO
COMPROMETIDA COM
AS PRÁTICAS
AMBIENTAIS, SOCIAIS E
DE GOVERNANÇA***



NOSSO FUTURO COMUM ACONTECE AGORA

Apesar da pauta de desenvolvimento sustentável já ser discutida há muitos anos, o conceito ESG ganhou força em 2004, a partir do documento *Who Cares Wins*, criado pelo Pacto Global da ONU em conjunto com o Banco Mundial. Na época, as 50 maiores instituições financeiras do mundo foram desafiadas a **integrar fatores sociais, ambientais e de governança no mercado de capitais**.

Quase dez anos depois, a busca por conhecimento e ferramentas para aplicação do ESG na estratégia das empresas tem se tornado cada vez mais uma realidade. No Brasil, na virada de 2019 para 2020, o nível e volume de conversas sobre ESG colocou a agenda nos debates públicos: nas redes sociais, o uso da terminologia cresceu mais de seis vezes de um ano para o outro.

Atuar de acordo com padrões ESG amplia a competitividade do setor empresarial por ser uma indicação de solidez, custos mais baixos,

melhor reputação e maior resiliência em meio às incertezas e vulnerabilidades. E todo mundo está ligado nessa tendência. Por exemplo, uma pesquisa global conduzida pela Verizon Media com jovens de 16 a 24 anos mostrou uma tendência de consumo e engajamento com conteúdos de meio ambiente, política e pautas sociais.

Para a gente, aqui do Espro, ESG é muito mais do que uma sigla. É um despertar para o futuro que já estamos construindo, há mais de quatro décadas. Entendemos que, no Brasil, precisamos trabalhar com foco no “S” de social. Ações afirmativas de inclusão, equidade e diversidade são pilares para que outras agendas sejam implementadas.

Este relatório é um instrumento de prestação de contas, como recomendam as boas práticas de Governança. Além do compromisso com a transparência, temos orgulho de apresentar o resultado do nosso trabalho e o impacto positivo da inserção de adolescentes e jovens em situação de vulnerabilidade social no mercado de trabalho por meio da Socioaprendizagem.

Juntos, estamos contribuindo para uma sociedade com cidadãos muito mais conscientes, transformadores e capazes de promover as mudanças que precisamos ver no mundo.

Quer fazer parte desta mudança? Vem com a gente neste Relatório!



COMO A GENTE CONTRIBUI COM OS OBJETIVOS DE DESENVOLVIMENTO SUSTENTÁVEL

Os **Objetivos de Desenvolvimento Sustentável (ODS)** representam um apelo global para acabar com a pobreza, proteger o meio ambiente e o clima, e garantir que todas as pessoas possam desfrutar de paz e de prosperidade.

Estabelecidas pela Assembleia Geral das Nações Unidas, as 17 metas globais definem as prioridades para a Agenda de 2030, com foco no desenvolvimento sustentável do mundo.

Aqui no Espro, nossos projetos, programas e ações impactam diretamente em seis ODS:



ODS 1 – Erradicação da Pobreza

Atuamos para a inclusão de adolescentes e jovens em vulnerabilidade social em projetos e programas que promovem o desenvolvimento profissional, pessoal, social e econômico.



ODS 4 – Educação de Qualidade

Capacitamos profissionalmente adolescentes e jovens em situação de vulnerabilidade social, promovendo o pensamento crítico e a capacidade criativa para o despertar de cidadãos conscientes e atuantes nas comunidades onde vivem.



ODS 5 – Igualdade de Gênero

Trabalhamos para garantir oportunidades para a inserção de mulheres no mundo do trabalho, promovendo a igualdade de gênero e o empoderamento feminino.



ODS 8 – Trabalho Decente e Crescimento Econômico

Atuamos na proteção dos direitos trabalhistas dos adolescentes e jovens para que possam alcançar emprego pleno, produtivo e trabalho decente.



ODS 10 – Reduzir a desigualdade dentro dos países e entre eles

Nossos programas e projetos priorizam a inserção no mundo do trabalho com igualdade de oportunidades, independentemente de gênero, deficiência, raça, etnia ou religião.



ODS 17 – Alianças para implementação dos objetivos

Articulamos a promoção de parcerias públicas, privadas e multissetoriais para a mobilização de recursos destinados às ações que promovam a capacitação profissional de adolescentes e jovens com foco na inclusão no mundo trabalho. Este conjunto de ações contribuem para a conquista das submetas 17.16 e 17.17.

DESCUBRA COMO VOCÊ PODE PARTICIPAR E AJUDAR NA LUTA CONTRA A POBREZA, A DESIGUALDADE E AS MUDANÇAS CLIMÁTICAS HOJE





NOSSO PROPÓSITO

Fundado por uma iniciativa de unidades do Rotary Club em 1979, em São Paulo, somos uma associação de direito privado, filantrópica, sem fins lucrativos, que tem orgulho de ser a **primeira instituição certificada para o Programa Jovem Aprendiz no ano 2000**, com a promulgação da Lei da Aprendizagem, nº 10.097.



Missão

Promover a Inclusão Social por meio de ações socioeducativas, mediação de acesso e integração ao mundo do trabalho.



Visão

Ser uma instituição do Terceiro Setor, reconhecida pela liderança, excelência, inovação e impacto social por meio de ações de proteção e inclusão social.



Valores

Ética, Excelência, Transparência e Responsabilidade Social.



CONFIRA O NOSSO
VÍDEO MANIFESTO E SE
APAIXONE TAMBÉM
PELA NOSSA CAUSA





O ESPRO QUE EU VEJO É COMPROMETIDO COM UM ALTO IMPACTO SOCIAL



Eu me sinto extremamente honrado e diariamente desafiado pela oportunidade de trabalhar em prol de uma causa tão nobre como a inclusão de jovens em situação de vulnerabilidade no mundo do trabalho.

Enquanto as empresas, hoje, revisam seus processos para se adequar à agenda ESG, aqui no Espro, respiramos o propósito de educar, incluir e transformar há mais de 40 anos. Em nossa trajetória, já encaminhamos mais de 520 mil adolescentes e jovens para processos seletivos ou para a primeira oportunidade de emprego.

Mas nosso compromisso vai muito além desta ponte com o mercado de trabalho. Apostamos em iniciativas para desenvolver e melhorar a jornada de cada jovem e a comunidade em que ele está inserido.

Em 2022, completamos mais de 1 milhão de

atendimentos sociais em todo o Brasil, englobando visitas domiciliares, acompanhamentos psicológicos, visitas técnicas, oficinas de geração de renda e encaminhamentos para a rede de apoio, entre outras ações.

Mas nada disso seria possível se não fosse o trabalho incansável de uma equipe engajada e com brilho nos olhos - os Esprolovers. Investimos em um programa de desenvolvimento organizacional genuinamente comprometido com a felicidade, bem-estar e senso de pertencimento do nosso time. E queremos melhorar ainda mais.

Desta forma seguimos, ano após ano, fiéis ao nosso propósito de contribuir para um Brasil mais sustentável, igualitário e conectado com o resto do mundo. Pois acreditamos que contribuir com a construção do futuro dos nossos jovens é o único jeito de chegar lá.

Luiz Augusto Prado Barreto
Presidente do Conselho Diretor





A ASCENSÃO DO ESG - VOCÊ TAMBÉM SERÁ PROTAGONISTA DESTA HISTÓRIA?



A seção brasileira do Pacto Global da ONU lançou, em 2022, o programa “Ambição 2030”, criado para aumentar o engajamento do setor privado na implementação dos 17 Objetivos de Desenvolvimento Sustentável, que integram a Agenda 2030. Dentre os movimentos prioritários, destaque para as questões relacionadas a temas como saúde, direitos humanos, clima, acesso à água e combate à corrupção.

O chamado da ONU desafia as empresas brasileiras a reconhecerem a urgência e a necessidade de promover ações concretas e efetivas assumindo compromissos públicos. O fato é que não há mais espaço para organizações que não tenham suas estratégias de negócios alinhadas à pauta ESG.

As letrinhas da sigla mostram o equilíbrio entre a governança corporativa, a sustentabilidade ambiental e o impacto social. Entretanto, quando olhamos para a realidade brasileira, o “S” da responsabilidade social demanda atenção mais urgente. Na prática, envolve o compromisso em promover ações de desenvolvimento econômico e social que extrapolam a esfera da geração de empregos, pagamento de impostos e lucratividade do negócio.

Aqui no Espro, as empresas parceiras que aderem à nossa missão têm a chance de impactar positivamente milhares de famílias em situação de vulnerabilidade social. Oferecemos uma jornada completa para adolescentes e jovens, que começa nos Projetos de Formação para o Mundo do Trabalho, passando pelo Programa de Aprendizagem Profissional, pelo Programa de Estágio até as posições de entrada no mercado de trabalho.

Dentro de casa, cuidamos do clima organizacional de forma que nossos colaboradores sintam-se motivados, incluídos, ouvidos e valorizados. Como instituição filantrópica, nossa Governança preza pela transparência para que a nossa missão seja sempre executada dentro dos mais altos padrões éticos.

Nós apoiamos, incentivamos e estamos presentes na formação dos jovens profissionais, desenvolvendo habilidades e competências que despertam uma atitude proativa para que eles atuem como protagonistas na construção de uma sociedade mais justa e inclusiva.

Alessandro Saade
Superintendente Executivo



UM MILHÃO DE MOTIVOS PARA CELEBRAR 2022

Em março de 2022, atingimos o marco histórico de **1 milhão de atendimentos sociais realizados desde a nossa fundação**. O que nos deixa ainda mais felizes é que cada atendimento representa um impacto positivo em todo o ecossistema em que os jovens estão inseridos.

O acompanhamento de cada jovem Espro segue uma jornada personalizada de transformação, que inclui atendimento na entrevista social, visitas domiciliares, oficinas de convivência e muito mais. Isso porque acreditamos que a inserção do jovem no mercado de trabalho depende também de vínculos fortes com a família e a comunidade.

É assim que a magia da nossa missão de educar, transformar e incluir acontece todos os dias.

Confira nas próximas páginas outros destaques de 2022, que temos muito orgulho de compartilhar com vocês.



PROTAGONISMO QUE FAZ A DIFERENÇA

⇒ O ano foi marcado pelo **retorno às atividades presenciais**. Pela primeira vez na nossa história, tivemos três modalidades de aprendizagem acontecendo simultaneamente - modelo EaD, híbrido e presencial - em cumprimento à nova regulamentação do Ministério Público do Trabalho (MPT).


⇒ Com as novas regras para a Aprendizagem Profissional estabelecidas pela **Portaria MTP nº 671/2021**, fomos além e ampliamos o portfólio com novos cursos habilitados, passando a atender 21 CBOs (Classificação Brasileira de Ocupação) vigentes desde 09 de abril.


⇒ Participamos ativamente de ações de *advocacy* para a votação do novo **Estatuto do Jovem Aprendiz**. Se o Projeto de Lei 6461 for aprovado, o processo de inserção do jovem no mercado de trabalho será simplificado e teremos um marco regulatório bem definido.







PROJETOS QUE NOS DÃO MUITO ORGULHO


- 

O **projeto Novo Ciclo**, uma parceria do Espro com a Inciclo - empresa pioneira no mercado brasileiro na venda de coletores menstruais - foi reconhecido pela Prefeitura de São Paulo com o **Selo de Direitos Humanos e Diversidade**, na categoria Transversalidades. A iniciativa já atendeu mais de 20 mil jovens com a missão de romper o ciclo da desinformação sobre menstruação e agir no combate à pobreza menstrual.
- 


Lançamos a **Formação para o Mundo do Trabalho FMT 4.0**, um jeito dinâmico e interativo de capacitar os jovens para o mundo do trabalho: via aplicativo de mensagens e 100% on-line e gratuito.
- 

As **oficinas de convivência atraíram mais de 94.000 participantes** ao longo do ano, em todas as filiais e unidades do Brasil. Trabalhamos temas como família contemporânea, protagonismo juvenil, direitos sociais, sexualidade, desenvolvimento comunitário, entre tantos outros.

- 

Inauguramos um **novo prédio para a filial de Campinas** com a expectativa de dobrar o número de atendimentos mensais.
- 

O **RYLA (Rotary Youth Leadership Awards)**, prêmio de Liderança Juvenil, promovido pelo Rotary Club anualmente, teve um recorde de inscritos em 2022, em seu retorno presencial. Foram 40 jovens líderes selecionados entre mais de mil inscritos de todo o Brasil. Os vencedores tiveram um fim de semana cheio de experiências transformadoras em São Paulo.

Em Porto Alegre e em São Paulo, formamos as primeiras turmas da **Formação para o Mundo do Trabalho (FMT) para migrantes e refugiados**, beneficiando 60 jovens.
- 

O projeto Juventude Conectada no Movimento 4.0 chegou com uma proposta inovadora de inclusão com **vagas afirmativas para a comunidade LGBTQIAP+ e mulheres negras**, nas cidades de Curitiba e Recife.



QUEM FAZ A TRANSFORMAÇÃO ACONTECER



Somos
565
colaboradores



74%
mulheres



26%
homens



60,5%
de nossa liderança é formada por mulheres

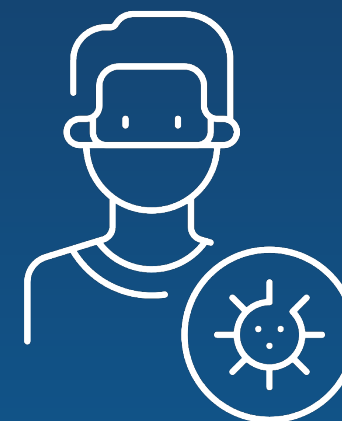


62,48%
Ensino Superior

23,13%
Pós-graduação, Especialização e Mestrado



3% Baby Boomers (1956-1964)
34% Geração X (1965-1981)
50% Geração Y (1982-1994)
13% Geração Z (1995-2022)



SUORTE AO TRABALHO REMOTO

R\$ 271 mil
em subsídios de luz e internet para os colaboradores



O IMPACTO QUE CAUSAMOS



Temos **299.964** adolescentes e jovens formados em projetos educacionais desde a criação do Espro



33.490 jovens participantes nos programas e projetos do Espro em 2022



1.157.290 atendimentos sociais desde a criação do Espro



1.803 participantes das oficinas de geração de renda em 2022



89.550 jovens encaminhados para o primeiro emprego em 2022 e mais de **520 mil** desde a nossa criação

ABRANGÊNCIA



Presença em **14 estados e Distrito Federal**, com matriz, 8 filiais e 52 unidades



1.657 empresas parceiras



992 cidades atendidas



VISIBILIDADE DA CAUSA



48

Estudos e pesquisas que nos ajudam a conhecer melhor a realidade dos nossos jovens e aumentar o nosso impacto



269.601

Seguidores em nossas redes sociais



1.374.693

Acessos ao portal



No curso do Espro, além do conhecimento teórico, a gente aprende muito sobre os nossos direitos e deveres. É um trabalho de extrema importância, porque eles nos ajudam a ter uma direção na nossa carreira.

Bruna de Oliveira Ferraz, Jovem Aprendiz



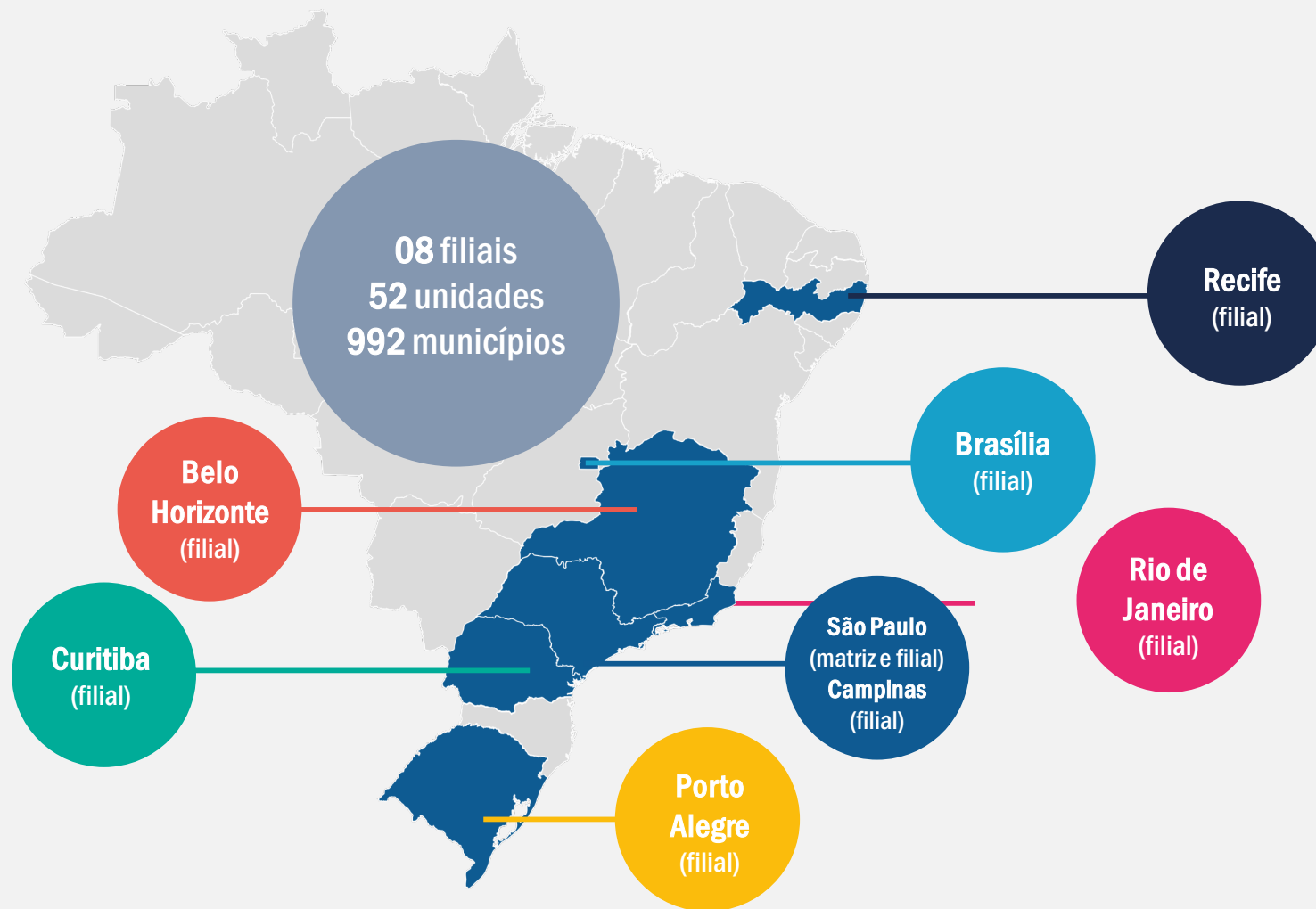
O Espro me abriu portas e pode abrir portas para qualquer outro jovem. Eles nos ajudam a evoluir e a ser uma pessoa melhor.

Jaime William de Andrade, Jovem Aprendiz



NOSSA ATUAÇÃO NO BRASIL

Você pode contar também com as unidades espalhadas por diversas cidades de 14 estados e Distrito Federal, sempre de acordo com a necessidade das comunidades e dos nossos parceiros!





CONHEÇA UM POUCO MAIS DA NOSSA HISTÓRIA

1979

Nasce o Camp Metropolitano (atual Espro), iniciativa do Rotary Club - SP, para capacitar adolescentes e jovens ao 1º emprego.

2000

Publicada a Lei da Aprendizagem. O Camp Metropolitano se torna Espro, a primeira instituição a oferecer o Programa de Socioaprendizagem.

2004

Inauguramos as unidades de Belo Horizonte e Rio de Janeiro.

2006

Inauguramos a filial de Curitiba, dando início às nossas atividades no Sul do Brasil.

2007

O início de nossas atividades em Brasília e Campinas.

2008

Participamos da 1ª Edição do Fórum Nacional de Aprendizagem Profissional.

2009

Começamos nossas operações em Recife.

2010

Ganhamos o Selo Parceiro da Aprendizagem e a Certificação ISO 9001 e da NGO Benchmarking, por práticas de governança e padrões de gestão no Terceiro Setor.

2011

Aprimoramos o Sistema de Governança Corporativa, com a criação de comitês de apoio à gestão.

2012

Iniciamos nossas operações em Porto Alegre. Eleição para o Fórum Nacional de Aprendizagem Profissional e Fórum Estadual de Aprendizagem Profissional de São Paulo.

2012

Eleição para o Conselho Municipal de Assistência Social de São Paulo.

2014

1º lugar no Prêmio LIF de Sustentabilidade da Câmara de Comércio França-Brasil com o Programa Formação para o Mundo do Trabalho. Entramos para os 300 melhores fornecedores de serviços de RH do país, pela revista Gestão&RH.

2015

Vencemos o prêmio Fornecedores de Confiança da Revista Melhor - Gestão de Pessoas, da Associação Brasileira de Recursos Humanos.



CONHEÇA UM POUCO MAIS DA NOSSA HISTÓRIA

2016

Prêmio Fornecedores de Confiança da revista Melhor - Gestão de Pessoas. Entramos para os 100 melhores fornecedores de serviços de RH do País, pela Revista Gestão&RH. Somos homenageados pela Câmara Legislativa do Distrito Federal pelo Programa Viva Vida, iniciativa em prol de jovens vítimas de violência sexual.

2017

1ª edição do Prêmio Espro Melhores Escolhas, prestando homenagem a 17 empresas. 2º lugar no Prêmio ABED Belas Artes em Design para EaD 2017.

2018

Somos Certificados com o Selo Doar. Início do EaD - Ensino a distância no Programa de Socioaprendizagem Lançamento do Esprofissa e recertificação ISO 9001:2015.

2019

Nosso aniversário de 40 anos. Atualização do material didático e livros exclusivos na Socioaprendizagem. Prêmio "Melhores Fornecedores para RH" no segmento Programa Jovem Aprendiz pela revista Gestão&RH.

2020

Nova identidade visual, mais moderna e alinhada com o universo digital.

2020

Mudamos para a nossa nova sede com conceito "open space". Conquistamos o Selo Empresa Sustentável D4S.

2021

Conquistamos o Prêmio Lugares Incríveis para Trabalhar e o Selo de Responsabilidade Social Rotary Foundation. Ingressamos no Fórum Empresas com Refugiados. Iniciamos o Programa de Estágio e o Sistema de Aprendizagem Espro.

2022

Atingimos o marco histórico de 1 milhão de atendimentos sociais realizados desde a nossa fundação. Início do FMT 4.0. Com o projeto Novo Ciclo, fomos reconhecidos pela Prefeitura de São Paulo com o Selo de Direitos Humanos e Diversidade na categoria Transversalidades. Eleição para os Conselhos Municipais de Assistência Social de São Paulo, Guarulhos, Duque de Caxias, Contagem e Joinville. Eleição para o Conselho Estadual de Assistência Social de São Paulo.

A JORNADA RUMO AO FUTURO COMEÇA AQUI

O percurso de formação e inclusão profissional dos adolescentes e jovens Espro começa no curso de **Formação para o Mundo do Trabalho (FMT)**, segue para o **Programa de Socioaprendizagem** e avança para o **Programa de Estágio**.

Há mais de 40 anos, empresas de todo o Brasil confiam na nossa experiência para desenhar a estratégia de contratação, de capacitação e de desenvolvimento de jovens talentos, envolta em uma poderosa camada de responsabilidade social.

CONFIRA NOSSA
TRILHA COMPLETA EM
NOSSO SITE





FMT

Formação para o Mundo do Trabalho

Oferecido ininterruptamente desde a nossa fundação, o FMT é totalmente gratuito para o jovem. Pontapé inicial para o ingresso no mundo corporativo, o projeto visa desenvolver competências comportamentais e práticas, ajudando o jovem, por exemplo, a executar tarefas do dia a dia do trabalho.



Conheci o Espro por uma indicação de um jovem que já havia participado de uma turma anterior, me interessei em participar porque venho buscando qualificações profissionais para ter a minha oportunidade no mundo do trabalho. Gostei demais de tudo que aprendi por aqui e acredito que seja o meu diferencial para o próximo passo. Obrigado, Espro, pela capacitação oferecida.

Thiago Monteiro, FMT São José Operário

FORMATOS DE FMT



Presencial

Oferece: acompanhamento social, sala de treinamento, internet, material didático, formatura, plataforma para candidatura em vagas e certificado.



Online com Tablet

Oferece: acompanhamento social, tablet, sala de treinamento on-line, internet (chip com dados), material didático, suporte técnico, formatura, plataforma para candidatura em vagas e certificado.



On-line com Aplicativo de Mensagens Instantâneas

Oferece: acompanhamento social, sala de treinamento on-line, material didático, suporte técnico, formatura, plataforma para candidatura em vagas e certificado.



FMT Formação para o Mundo do Trabalho

FMT Patrocinado

Que tal um projeto criado sob medida para as necessidades da sua empresa? A formação, além de capacitar adolescentes e jovens para o mundo corporativo, oferece ao mercado a possibilidade de desenvolver habilidades e técnicas específicas alinhadas à cultura e segmento da empresa contratante, formando profissionais qualificados.

Em 2022, tivemos quatro empresas parceiras conduzindo FMT patrocinados, formando cerca de 255 jovens.



O Projeto Formar em parceria com o Espro é uma ação estratégica para a Leroy, pois, temos este desejo de impactar as comunidades que vivem no entorno das nossas lojas. A formação traz uma trilha que combina competências comportamentais importantes para o mercado de trabalho, com os valores que a gente aqui da Leroy acredita serem os mais importantes. Já conseguimos notar que os jovens da primeira turma que já trabalham conosco têm uma qualidade muito superior aos que geralmente nós contratamos. Temos uma expectativa de ampliar o projeto para todas as regiões do Brasil, com o mesmo nível de entrega do que estamos fazendo aqui em São Paulo.

Mauro Figueiras, Gerente de Desenvolvimento Sustentável da Leroy Merlin

PROGRAMA DE SOCIOAPRENDIZAGEM

Regulamentado pela Lei 10.097/00 e Decreto 5.598/05, é direcionado a adolescentes e jovens em situação de vulnerabilidade social em busca do primeiro emprego. Para o aprendiz, é a oportunidade de inserção no mundo do trabalho, além de desenvolver competências fundamentais para entrar no mundo corporativo.

Além de formar profissionais de acordo com os valores da instituição, o **Programa Socioaprendizagem pode ser tratado pelas empresas como uma ação estratégica para potencializar o “S” do ESG**. Isso porque os indicadores de desempenho ESG incluem fatores como diversidade, igualdade de renda, filantropia, equidade, direitos humanos, entre outros.

Estendendo o impacto social, o Programa de Socioaprendizagem proporciona transformação social, fortalece vínculos familiares e comunitários, orientação profissional e inserção no mercado de trabalho.



INOVANDO A CADA MUDANÇA

Novas regras para a Aprendizagem Profissional foram estabelecidas pela Portaria MTP nº 671/2021.

A partir da exigência legal, fomos além e ampliamos o portfólio com novos cursos habilitados, passando a atender 21 CBOs (Classificação Brasileira de Ocupação) vigentes desde 09 de abril de 2022. Alterações na distribuição das cargas horárias dos cursos e a normatização da oferta do Programa de Socioaprendizagem estão entre as mudanças. Confira:

- Ampliação de 40% para 50% da carga teórica voltada para a qualificação de competências técnicas
- 20% das atividades teóricas dos cursos presenciais agora podem ser executadas em EaD
- Etapa inicial mantida com obrigatoriedade mínima de 10% da carga horária teórica total e a ser executada antes das atividades práticas
- Desburocratização da análise dos requerimentos de Habilitação das Entidades Qualificadoras, que também ampliou o prazo de validade de 2 para 4 anos, para cursos voltados aos jovens maiores de 18 anos
- Inclusão de cursos voltados para a economia 4.0, que podem ser executados totalmente em EaD



PROGRAMA DE ESTÁGIO

O Estágio é a terceira etapa do programa de formação de jovens profissionais. Além de colocar em prática o que se aprende durante o Ensino Médio Técnico ou Superior, os jovens têm a oportunidade de conhecer diferentes áreas de atuação, empresas e culturas organizacionais, ampliando sua visão de mundo e suas possibilidades de carreira.

Em 2022, celebramos parcerias com as melhores instituições de ensino do Brasil, além de uma gestão única dos contratos de Estágio e Aprendizagem, gerando ainda mais agilidade no recrutamento.

Outro diferencial é que os nossos estagiários são selecionados por meio de uma plataforma exclusiva de triagem inteligente capaz de fazer o *match* perfeito entre o candidato e a empresa. O sistema localiza os candidatos a partir de características profissionais, pessoais e socioeconômicas de forma muito mais efetiva.

DE OLHO NO ESG

Quais são as vantagens de um Programa de Estágio dentro das empresas?

- 1. Atração de talentos:** os estudantes que buscam as vagas na sua empresa muitas vezes têm um grande interesse na indústria ou no campo de atuação, e podem se tornar os candidatos ideais para um emprego em tempo integral após a conclusão do estágio.
- 2. Diversidade e inclusão:** atrair pessoas com diferentes perspectivas e experiências de vida ajuda as empresas a elevar o capital humano da organização. O resultado? Uma série de pontos de vista diferentes para construir soluções inovadoras.
- 3. Fortalecimento da marca:** os programas de Estágios podem ajudar a fortalecer a marca da empresa e a sua reputação como um empregador atraente e comprometido com o desenvolvimento de talentos. Os estagiários que tiveram uma experiência positiva podem compartilhar suas histórias com amigos e colegas, ajudando a aumentar o interesse pela empresa e a sua imagem no mercado.



SAE: O JEITO ESPRO DE EDUCAR, INCLUIR E TRANSFORMAR

Reunimos a técnica, o conhecimento e a experiência de quem está no mercado há mais de 40 anos para desenvolver uma metodologia de aprendizagem inclusiva, aliada à tecnologia inovadora. O **Sistema de Aprendizagem Espro (SAE)** é uma plataforma completa de soluções, desenvolvida para as entidades certificadoras do Programa de Aprendizagem Profissional ou para as que desejem ser, que permite a capacitação de adolescentes e jovens para o mundo do trabalho, de forma remota ou presencial.

Totalmente estruturado na Aprendizagem 4.0, trabalhamos com metodologias ativas, buscando promover a interação do aprendiz e colocando-o como protagonista de seu processo de aprendizagem, apoiado em vivência de projetos e gamificação.



Assessoria para validação e gestão de curso



Livros, apostilas e material de treinamentos exclusivos



Projeto pedagógico integral, com planejamento, conteúdo e material complementar



Plataforma de aprendizagem presencial e EaD



RAE: O JEITO ESPRO DE CHEGAR EM TODOS OS CANTOS DO BRASIL

A **Rede de Aprendizagem Espro (RAE)** é uma iniciativa que visa ampliar o impacto da inclusão de adolescentes e jovens no mundo do trabalho por meio de parcerias com entidades em regiões do Brasil onde ainda não temos presença com unidades locais.

Muito mais que inovar, a RAE chega para ampliar cada vez mais a educação, transformação e inclusão de adolescentes e jovens de todo o Brasil.

TRANSFORMAR VIDAS É O QUE NOS MOVE

Nosso compromisso vai muito além do primeiro emprego. Acreditamos que a verdadeira transformação só acontece quando todo o ecossistema é impactado.

Nosso alicerce, o **Desenvolvimento Social**, está espalhado em cada um dos 992 municípios em que atuamos. Isso significa promover ações que englobam políticas públicas e de assistência social em todas as suas modalidades, garantindo a sustentabilidade da Socioaprendizagem. Desta forma, a inserção e a empregabilidade são potencializadas.

Na relação com os adolescentes, jovens e suas famílias, o trabalho é realizado por equipe técnica especializada, formada por assistentes sociais, psicólogos sociais e analistas de Desenvolvimento Social.

UM PASSO À FRENTE NA CAPACITAÇÃO PROFISSIONAL

- Equipe multidisciplinar formada por psicólogos e assistentes sociais
- Grade de atividades socioeducativas
- Acompanhamento socioeducacional individual
- Inserção social e empregabilidade

VALORES QUE NOS GUIAM

- Valorização da cidadania
- Resgate da autoestima
- Fortalecimento dos laços de convivência
- Promoção da autonomia econômica



FOCO NO ESG

Um olhar estratégico para o social é fundamental para gerar um impacto positivo no mundo. No final, todo mundo ganha: as empresas potencializam os lucros e a reputação corporativa, as pessoas têm a chance de transformar suas vidas e o País caminha rumo à redução das desigualdades.





NOSSAS CERTIFICAÇÕES E CONQUISTAS

LEI DE APRENDIZAGEM

O Programa de Aprendizagem é parte importante da política pública de erradicação ao trabalho infantil e combate à evasão escolar. Regulamentado pela Lei nº 10.097/2000, ampliado pelo Decreto Federal nº 9.579/2018, o Programa prevê que empresas com atuação no território nacional contratem aprendizes em seu quadro de funcionários para exercerem funções que demandem formação profissional.

Esfera Municipal

Reconhecido como Utilidade Pública Municipal em São Paulo pelo decreto nº 23.605, de 20 de março de 1987 e alterado pelo Decreto nº 49.651, de 19 de junho, com vigência até 30/07/2023.

Esfera Estadual

Inscrito no Conselho Estadual de Assistência Social - CONSEAS-SP. Reconhecida como Utilidade Pública Estadual de São Paulo pelo Decreto nº 47.224, em 16 de outubro de 2002, vigente até 30/09/2022, nos termos do artigo 6º da Lei 2.574/80.

Esfera Federal

Certificação de Entidades Beneficentes de Assistência Social na área de Assistência Social (CEBAS), sob registro nº 71000.021200/2019-62 de 19/07/2019 a 18/07/2022.

Conselhos Municipais de Assistência Social

São Paulo, Guarulhos, Osasco, Santos, São Bernardo do Campo, Campinas, Amparo, Jundiaí, Pouso Alegre, Ribeirão Preto, Sorocaba, Curitiba, Joinville, Florianópolis, Londrina, Navegantes, Ponta Grossa, Umuarama, Belo Horizonte, Contagem, Varginha, Venda Nova, Uberlândia, Belém, Fortaleza, Recife, Salvador, Brasília, Goiânia, Porto Alegre, Rio de Janeiro, Barra Mansa, Duque de Caxias, Juiz de Fora, Taquara e Vitória.

Outras Inscrições de Entidades da Assistência Social

Cadastrado Estadual de Entidades - CEE/SP, Certificado de Regularidade Cadastral de Entidades - CRCE/SP e Cadastro Pró-Social SP.

Conselhos Municipais dos Direitos da Criança e do Adolescente

São Paulo, Guarulhos, Osasco, Santos, São Bernardo do Campo, São José dos Campos, Campinas, Amparo, Araraquara, Ibiúna, Jundiaí, Mogi Guaçu, Pouso Alegre, Ribeirão Preto, Sorocaba, Curitiba, Cascavel, Joinville, Londrina, Navegantes, Ponta Grossa, Florianópolis, Umuarama, Belo Horizonte, Contagem, Varginha, Venda Nova, Uberlândia, Belém, Fortaleza, Manaus, Recife, Salvador, Brasília, Goiânia, Porto Alegre, Caxias do Sul, Rio de Janeiro, Barra Mansa, Cabo Frio, Duque de Caxias, Juiz de Fora, Taquara e Vitória.



Melhores Fornecedores de RH - 2019

O prêmio tem como objetivo valorizar as empresas fornecedoras de produtos ou serviços para o RH e avaliar as práticas direcionadas aos clientes nas áreas de: Benefícios, Talentos, Tecnologia para RH, Gestão do Negócio e Facilities & Services.



Fórum Empresas com Refugiados

O Fórum Empresas com Refugiados é uma iniciativa do Alto Comissariado das Nações Unidas para Refugiados (ACNUR) e Rede Brasil do Pacto Global, formado por empresas, organismos e entidades filantrópicas, e visa promover ações de capacitação para a contratação de pessoas refugiadas e compartilhamento de boas práticas entre os membros do Fórum na inclusão deste público nos ambientes de trabalho.



Lugares Incríveis para Trabalhar 2021

O prêmio destaca as empresas brasileiras com os mais altos níveis de satisfação entre os seus colaboradores. Os vencedores são definidos a partir dos resultados da pesquisa FIA Employee Experience (FEEEx).



Selo Escritório Sustentável certificado pela D4Sign

Garantia de aplicação da assinatura digital em 100% dos processos, gerando economia de papel, tintas de impressora, impactando na redução do desmatamento e o desperdício de água potável e energia.



Selo de Empresa Cidadã

Iniciativa da ABTRF (Associação Brasileira da Rotary Foundation) que atesta a responsabilidade social e compromisso com a promoção de programas sociais e projetos de desenvolvimento humanitário da Fundação Rotária no Brasil e no mundo.



Selo Municipal de Direitos Humanos e Diversidade - 2022 - Projeto Novo Ciclo

O Selo de Direitos Humanos e Diversidade reconhece boas práticas de gestão da diversidade e promoção dos direitos humanos em empresas, órgãos públicos e organizações do terceiro setor.

EDUCAÇÃO, TRANSFORMAÇÃO E INCLUSÃO NA PRÁTICA



A HORA E A VEZ DO SOCIAL

A gente repete isso todos os dias aqui no Espro: **ações afirmativas de inclusão, equidade e diversidade são fundamentais para construirmos um país justo para todos.**

Já falamos como o “S” de Social deve ser prioridade na agenda ESG nacional. De acordo com o relatório “Pobreza e Equidade no Brasil – Mirando o Futuro Após Duas Crises”, a deterioração do mercado de trabalho durante a pandemia diminuiu a renda domiciliar, com os 40% mais vulneráveis da população sendo os mais atingidos. A falta de acesso à tecnologia e ao capital humano limitou ainda mais a capacidade de adaptação ao ambiente de trabalho remoto.

As mulheres que seguraram as pontas em casa, perderam ainda mais espaço no mercado de trabalho ao assumir as tarefas domésticas não remuneradas durante os bloqueios escolares. Os jovens negros e residentes das regiões Norte e Nordeste tiveram mais riscos de perder seus empregos por causa da pandemia.



DESCUBRA, NAS PRÓXIMAS PÁGINAS, COMO OS NOSSOS FMT AJUDARAM MILHARES DE JOVENS A SONHAR COM UM FUTURO MELHOR



O que fazer para mudar esse cenário devastador? Aqui no Espro, trabalhamos para que as mais de 1.600 empresas parceiras em todo o Brasil ofereçam aos adolescentes e jovens em situação de vulnerabilidade social muito mais do que o primeiro emprego. **Acreditamos que o trabalho multidisciplinar da Socioaprendizagem é peça-chave para formar cidadãos capazes de promover as mudanças que precisamos ver no mundo.**

Neste capítulo, apresentamos as principais atividades do ano de 2022 relacionadas à capacitação para o primeiro emprego e Socioaprendizagem. Temos muito orgulho em mostrar como os nossos projetos encaminharam mais de 89.550 adolescentes e jovens para a primeira oportunidade de emprego.

FORMAÇÃO PARA O MUNDO DO TRABALHO (FMT)

Totalmente gratuito, o programa é o primeiro passo para o ingresso no mundo do trabalho. Disponível em **três formatos (presencial, on-line com tablet e on-line com aplicativo)**, o projeto FMT desenvolve **competências comportamentais e práticas importantes para o dia a dia de um profissional.**

Além disso, desperta aptidões para o protagonismo social com o **fortalecimento de valores** como senso crítico, empreendedorismo, autonomia e responsabilidade na vida comunitária.

Os projetos de FMT são financiados de duas formas. A primeira é com recursos Espro, pois acreditamos que investir na formação dos adolescentes e jovens, ainda cedo, é a melhor forma de ajudá-los a provocar mudanças no mundo.

A segunda são os cursos de FMT patrocinados por empresas parceiras com projeto sob medida. A formação personalizada desenvolve habilidades e técnicas específicas alinhadas à cultura e segmento da empresa contratante. Ou seja, no final todo mundo ganha!



MAIS DE 3 MIL JOVENS ATENDIDOS EM 2022 COM RECURSOS ESPRO

DESCUBRA COMO OS NOSSOS FMT AJUDARAM MILHARES DE JOVENS A SONHAR COM UM FUTURO MELHOR

Lançamento do FMT 4.0: uma nova versão para o futuro

Não dá para falar em transformação, sem falar em inclusão digital. Por isso, inovamos mais uma vez ao lançar o FMT 4.0: 100% via app e 100% gratuito. O curso inédito nasceu para desenvolver em adolescentes e jovens as habilidades necessárias para o mundo do trabalho, além de despertar o espírito empreendedor. E tudo isso com a dinâmica e a linguagem digital!

São 130 horas de curso, 22 dias de aulas 100% on-line via aplicativo com atividades interativas, gamificadas e apoio do instrutor para mediar o processo de ensino e aprendizagem dos participantes do curso.



PROJETO JUVENTUDE CONECTADA NO MOVIMENTO 4.0 PROMOVE VAGAS AFIRMATIVAS DE NORTE A SUL DO BRASIL

O projeto **Juventude Conectada no Movimento 4.0 com foco em robótica** foi oferecido para jovens de 14 a 22 anos, com vagas afirmativas para adolescentes e jovens de Curitiba e Recife. Em São Paulo, o curso foi destinado para jovens em situação de vulnerabilidade social.

Durante os dois meses de aula, foram desenvolvidas competências técnicas e comportamentais, como letramento digital, ferramentas de trabalho, gestão do tempo, comunicação e postura profissional. Além disso, uma imersão na área de tecnologia, com aulas de robótica em laboratório, contando com uso de elementos do Arduino, uma plataforma de prototipagem *open source*, para que os jovens consigam aplicar de forma prática os conteúdos trabalhados ao longo de toda a formação.

A grade contemplou ainda o desenvolvimento de habilidades corporativas, em que grupos de alunos foram responsáveis por áreas como Logística, Comunicação e Mídias Sociais.

Curitiba

O **Luiz Gustavo Silva Igersk foi o primeiro contratado da turma**, e hoje trabalha na área da saúde. Ele contou pra gente

que não acreditava que poderia desenvolver algo tão complexo, mas ganhou confiança depois de participar do FMT.

“Em todo o curso, me concentrei e segui os conselhos dos instrutores, sempre estudando vagas de jovem aprendiz e persistindo naquilo que eu queria. Hoje, no final do curso, tenho a honra de colher os primeiros frutos que o FMT 4.0 me proporcionou e agora sou aprendiz do Pequeno Príncipe”.

São Paulo

Na capital paulista, 51 adolescentes e jovens celebraram a conclusão desse período de aprendizado transformador com uma cerimônia de formatura. **Para Sara Reis, 18 anos, a transformação foi além do aprimoramento do conhecimento em robótica.**

“Posso dizer que mudei meu jeito de falar com as pessoas. Se antes eu entrasse em uma empresa, com certeza, eu seria demitida! Mas agora, consigo me enquadrar nos requisitos de comportamento”.

A alegria tomou conta da cerimônia de conclusão do curso com a participação e homenagens aos pais e responsáveis, instrutores e amigos. Todos os convidados puderam ver de perto a apresentação do projeto de automação residencial, um trabalho de conclusão de curso, em que os jovens aplicam, em suas maquetes de casas, todo o conhecimento aprendido, desenvolvendo e programando soluções como sensores de aproximação, chuva, iluminação, entre outros.



DE OLHO NO ESG

De acordo com o relatório "O Futuro do Trabalho 2020", do Fórum Econômico Mundial, o tempo gasto em tarefas no trabalho por humanos e máquinas, em 2025, será igual. Por isso, precisamos capacitar os jovens para saber lidar com as tecnologias emergentes e educá-los a procurar o aprimoramento profissional constante, base do conceito *lifelong learning*.

Recife

Na filial Recife, o projeto começou em novembro. A capacitação gratuita foi oferecida para 20 adolescentes e jovens negras com idades entre 14 a 22 anos e em vulnerabilidade social.

As alunas tiveram a chance de utilizar o laboratório do Espro para usar componentes eletrônicos na criação e execução de protótipos e pequenas automações com robôs.

Oferecemos ainda às alunas auxílio-transporte, vale-alimentação e kit escolar.



TURMAS CELEBRAM A CONCLUSÃO DO CICLO FMT EM CLIMA DE FESTA E EMOÇÃO

É sempre uma alegria enorme concluir um projeto, não é mesmo? Ainda mais quando você sabe que é só o começo de uma jornada transformadora. Mais de 3.600 adolescentes e jovens de todo o Brasil participaram das cerimônias de formatura do FMT e puderam comemorar, ao lado da equipe Espro, de amigos e de familiares, o início de um novo ciclo profissional e pessoal.

No **Rio de Janeiro**, a cerimônia aconteceu no auditório do Museu Histórico Nacional. Além da festa presencial, 43 jovens do curso on-line, realizado via tablet cedido pelo Espro, também participaram da festa de encerramento no ambiente virtual.

Já em **Juiz de Fora**, a solenidade de formatura da turma presencial reuniu 23 jovens no auditório da IESPE (Instituto Esperança de Ensino Superior).



CAPACITAÇÃO PARA JOVENS REFUGIADOS E MIGRANTES

Você sabia que no ano de 2021, o Brasil recebeu 29.107 solicitações de reconhecimento da condição de refugiado?

Em parceria com a SJMR (Serviço Jesuíta a Migrantes e Refugiados) e o CIBAI Migrações, formamos 30 adolescentes e jovens migrantes e/ou refugiados em situação de vulnerabilidade social, com idades entre 14 e 22 anos na cidade de Porto Alegre.

As aulas foram ministradas em português e espanhol para que todos pudessem ter 100% de aproveitamento do conteúdo, que incluiu Direitos Sociais, Trabalhistas, do Migrante e do Refugiado no Brasil; Comportamentos e Atitudes esperados no ambiente de trabalho brasileiro; Comunicação Oral e Escrita na Língua Portuguesa; Informática Básica (Pacote Office, E-mail, Agenda, Drive), entre outros.

A celebração desse momento foi pra lá de especial e marcante. Os hinos do Brasil, Cuba, Haiti e Venezuela foram entoados durante a cerimônia - os três últimos em homenagem aos nossos formandos.

Turma de São Paulo

Já em São Paulo, firmamos parceria com a Ação Social Franciscana (SEFRAS). No curso, 30 adolescentes e jovens migrantes e/ou refugiados em situação de vulnerabilidade social, entre 14 e 22 anos, se formaram no fim do ano.



Minha experiência foi muito linda. Aprendi coisas que não passavam pela minha mente. Construí valores educacionais e aprendi a trabalhar em equipe. Vou sempre me lembrar de tudo que aprendi aqui no Espro.

Wilary Requena, Jovem Espro



INVESTIMENTO DE IMPACTO: FMT PATROCINADOS FORMAM MAIS DE 350 JOVENS

Instituto Soci t  G n rale - 59 jovens formados

Nossa parceria com o Instituto teve in cio em 2017 e seguimos juntos promovendo a c es socioeducativas e de integra o ao mundo do trabalho.

O curso foi realizado nas instala es de outro parceiro, o IAG (Instituto Anchieta Graja ), com treinamentos de segunda a sexta, no per odo da tarde, com dura o total de 100 horas.

Os formandos da turma tiveram ainda a oportunidade de visitar a matriz do Espro e viver a experi ncia de estar em um ambiente corporativo, entender como funciona cada departamento, esclarecer d vidas sobre carreira, faculdade, profiss es, e bater um papo com a equipe da matriz.



O Espro abriu tantas portas e me ajudou a planejar o meu futuro. Eu acho que o que mais me marcou foi descobrir quem eu sou e quem eu quero ser l  na frente. Eu tinha muita d vida, mas hoje eu tenho certeza de que eu quero ser pedagogo.

Kauan Henrique Rodrigues Santos, Jovem Espro



PROJETO FORMAR LEROY MERLIN

O FMT em parceria com a Leroy Merlin, uma das maiores redes de varejo do Brasil, levou oportunidades de formação profissional até o bairro da Brasilândia, em São Paulo. A iniciativa teve como objetivo capacitar jovens em situação de vulnerabilidade social, de 17 a 22 anos de idade, com foco em conteúdos específicos sobre o segmento do varejo, com o desenvolvimento de competências como inteligência emocional, comunicação eficaz, resolução de problemas, resiliência, empatia e colaboração. Também foram trabalhados temas de empreendedorismo, com orientações à formalização de negócios por meio da abertura de MEI (Microempreendedor Individual).

Para os treinamentos em formato EaD, foram disponibilizados tablets com chips e plano de internet, permitindo o acesso digital e estimulando a permanência de todos os alunos no curso.

No módulo de atividades práticas, os jovens tiveram 32 horas de imersão diretamente na unidade da Leroy, na Marginal Tietê, a maior loja da rede.

Além da sala de aula

Além da formação, o projeto ofereceu às famílias dos jovens ingressantes na segunda turma a oportunidade de participar das oficinas de geração de renda e dos encontros para fortalecimentos de vínculos.

Confira o vídeo sobre a incrível experiência do FMT Leroy Merlin



19 pessoas participaram das oficinas de geração de renda patrocinadas pela Leroy Merlin.

Inserção no mercado de trabalho

Ao final de cada turma, a expectativa é ampliar a empregabilidade dos jovens na região, fortalecer o vínculo familiar e comunitário e que após concluírem o curso, sejam encaminhados para participação de processo seletivo nas unidades da Leroy Merlin.

“Foi um curso com muita interação, atividades e questionários. O professor foi maravilhoso, escutando a opinião de cada aluno, não medindo esforços para ajudar e tirar as dúvidas. A parte presencial foi uma experiência além do que eu esperava, tivemos várias atividades, conhecemos os setores da Leroy, conhecemos um pouco da história de vida de alguns funcionários e, melhor, aprofundamos a amizade com os colegas do curso”.

Yasmin Silva, aluna da primeira turma do FMT Leroy Merlin

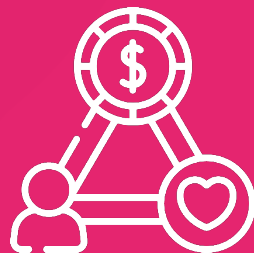
“Esta oportunidade de compartilhar conhecimento com os jovens não tem preço. Dava para ver no olhar deles a satisfação de estar ali fazendo parte desse dia. Vai ficar na história de vida”.

Abílio Ribeiro, Técnico de Segurança do Trabalho da Leroy Merlin



DE OLHO NO ESG

Segundo o Mapa de Desigualdade da Rede Nossa São Paulo, entre os 96 distritos da cidade de São Paulo, a Brasilândia aparece entre os 10 piores, levando em consideração critérios como trabalho e renda, habitação, educação, saúde, direitos humanos e mobilidade. A parceria com a Leroy Merlin busca melhorar a qualificação profissional de seus moradores e, conseqüentemente, a qualidade de vida no bairro.



Park Shopping Campo Grande - 70 jovens atendidos

Na parceria com o Park Shopping Campo Grande, no Rio de Janeiro, foram selecionados 70 adolescentes e jovens entre 14 e 21 anos, de famílias em alta e altíssima vulnerabilidade social.

O conteúdo programático incluiu temas da metodologia Espro, como Matemática Básica, Redação, Atualidades, Pacote Office e Marketing Pessoal. Além disso, foram realizados acompanhamentos sociais durante o período do curso, com atendimento aos jovens e suas famílias.

Fundação Banco do Brasil - 50 jovens formados

Realizado na unidade de Manaus, o projeto Conexão Jovem Mercado atendeu adolescentes em situação de alta vulnerabilidade social, com idades entre 14 e 17 anos.

A parceria entre o Espro e a Fundação Banco do Brasil contou ainda com o apoio das entidades Ação Comunitária Participativa (ACOMPAR), Associação Voluntários para o Serviço Internacional (AVSI Brasil), Casa Azul e CEDUC Virgílio Resi.

A seleção dos adolescentes e jovens contou com o apoio de órgãos municipais de assistência social e educação. Os jovens participantes receberam vale-transporte, lanche e vale-alimentação.

No módulo "Eu Empreendedor (Legalizando meu Negócio)", os jovens tiveram mentoria com profissionais do Sebrae. Já o módulo "Escola do Trabalhador 4.0" contou com a parceria da Microsoft para introduzir os conceitos de letramento digital e programação para os jovens.



TRANSFORMAÇÃO SOCIAL E PROFISSIONAL COM O PROGRAMA DE SOCIOAPRENDIZAGEM



Mais de **29 mil jovens e adolescentes** foram impactados em 2022, em mais de 900 municípios em todo o Brasil.



Mais de **14 mil vagas** de trabalho foram preenchidas em **1.657 empresas parceiras**.

Fala, Jovem Espro!



Realizar o projeto FMT do Espro foi muito especial para mim. Me deu força, encorajamento, conhecimento e muitas outras visões. Hoje estou trabalhando como jovem aprendiz na área administrativa como um primeiro passo para o mundo do trabalho. Eu agradeço muito pela oportunidade desse incrível curso que me ensinou tanto.

Rayane Vitoria Andrade da Silva Prudencio



Eu me enxergava uma pessoa muito confusa, porque eu realmente não sabia o que eu queria. Hoje eu tenho uma visão melhor para o meu futuro graças ao Espro.

Stephanie Santos de Lana



TRANSFORMAÇÃO SOCIAL E PROFISSIONAL COM O PROGRAMA DE SOCIOAPRENDIZAGEM

Regulamentado pela Lei 10.097/00 e Decreto 5.598/05, o Programa de Aprendizagem Profissional é direcionado a adolescentes e jovens em situação de vulnerabilidade social em busca do primeiro emprego.

Aqui no Espro, o programa é uma jornada de capacitação de forma continuada, que impacta todo o ecossistema em que os aprendizes estão inseridos. Temos uma equipe multidisciplinar que acompanha cada um dos nossos adolescentes e jovens para ajudá-los a fortalecer vínculos familiares e comunitários, criar um plano de carreira e um projeto de vida.

Por isso, sempre convidamos as empresas a enxergarem a Socioaprendizagem como uma ferramenta estratégica que, além de melhorar o desempenho ESG, também contribui com um mundo mais sustentável e igualitário.

O relatório “Reconhecendo a Educação como Protagonista do ESG” (em inglês), da Aliança Global pela Educação, por exemplo, defende que a educação e o desenvolvimento humano e profissional devem ser a base central para um robusto pilar social ESG. O estudo destaca que programas como

a socioaprendizagem representam ações tangíveis com métricas de impacto quantificáveis. Isso permite uma ação corporativa intencional com impacto mensurável em todos os três pilares do ESG.

A HISTÓRIA DA SOCIOAPRENDIZAGEM NO BRASIL

Marinus Molen, superintendente do Espro durante 13 anos, e o nosso atual superintendente executivo, Alessandro Saade, conversam sobre como a história da Socioaprendizagem se encontra com a trajetória do Espro. Um bate-papo inspirador!



RYLA 2022 BATE RECORDE DE INSCRITOS EM TODO O BRASIL



*Com a mente lá na frente
Buscando um futuro diferente
Com o foco de mudar o mundo
Eu sei que juntos conseguimos tudo!*



TRECHO DA MÚSICA DO JOVEM YAN TELES MACIEL. QUER OUVIR NA ÍNTEGRA ESSE SUCESSO? CLICA AQUI!

A gente acredita que a aprendizagem tem que ser um processo único de transformação e experiências incríveis! Por isso, a gente realiza muitas ações bacanas para os nossos jovens decolarem como líderes e protagonistas das suas próprias histórias.

E um dos nossos projetos é o RYLA (Rotary Youth Leadership Awards), prêmio de Liderança Juvenil promovido pelo Rotary Club anualmente.

A GENTE CONTA UM POUQUINHO SOBRE O QUE É O PRÊMIO NESTE VÍDEO



E a edição de 2022 foi mais do que especial. Recebemos mais de mil inscrições de jovens aprendizes Espro de todo o Brasil para embarcar nessa aventura. E em novembro, 40 jovens estiveram em São Paulo para vivenciar um fim de semana inesquecível para suas jornadas pessoais e profissionais.

A programação incluiu tour pela Matriz do Espro, em que os jovens apresentaram os projetos vencedores e tiveram a chance de conhecer o time de Esprolovers. Houve também palestras sobre criação de conteúdos para rede social profissional e uma troca superbacana com o Superintendente Alessandro Saade, que conversou com os jovens sobre escolhas, crenças, colaboração e cicatrizes.



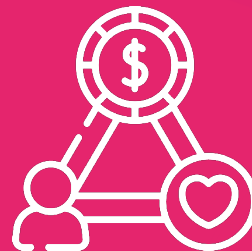
DE OLHO NO ESG

As organizações precisam de profissionais capacitados, comprometidos e engajados para serem os líderes do futuro. Mas o que fazer quando 76% dos jovens se mostram desanimados e demonstram vontade de deixar definitivamente o Brasil, de acordo com pesquisa do Datafolha?

Precisamos devolver a esperança para as nossas juventudes. Os jovens precisam ter acesso a oportunidades, principalmente a parcela da população em vulnerabilidade social. Isso significa que as empresas devem pensar na Aprendizagem como um investimento a médio e longo prazo, em profissionais muito mais preparados para os desafios do mercado de trabalho.

Em um estudo publicado na revista Labour Economics, os pesquisadores Carlos Henrique Leite Corseuil, Miguel Nathan Foguel e Gustavo Maurício Gonzaga avaliam o Programa de Aprendizagem Brasileiro adotado pelo Estado em larga escala desde 2000.

As conclusões apontam para resultados positivos, confirmando que a experiência como aprendiz aumenta a probabilidade de emprego em cargos permanentes e diminui as taxas de rotatividade em várias posições e empresas.



UM NOVO E AINDA MAIS TRANSFORMADOR PROJETO DE OLHO NO FUTURO

Sabe aquela fase de escolher uma profissão e um caminho para seguir? Quem já passou por isso sabe que nessa hora surgem dúvidas e inseguranças. Mais do que um evento, o **projeto de Olho no Futuro** é um convite para um mundo de possibilidades. A receita é simples: compartilhamento de experiências e a construção de *networking* entre profissionais e aprendizes.

Em 2022, o evento foi realizado em um formato híbrido e contou com a participação de mais de 12 mil adolescentes e jovens do Programa de Socioaprendizagem do Espro de todo o Brasil.

Foram 19 palestras no formato on-line e 198 presenciais, realizadas em nossas unidades e filiais, com um time de profissionais como publicitários, jornalistas, engenheiros, administradores, recursos humanos, professores e muito mais.

As conversas foram muito além da formação acadêmica. Rolou uma troca rica sobre os desafios enfrentados e as conquistas vivenciadas ao longo da trajetória profissional e pessoal de cada um. Tá todo mundo contando os dias para a próxima edição!

De Olho no Futuro: uma importante ferramenta de aprendizagem e inspiração.



4 mil

participantes nas palestras presenciais



Mais de 74 mil

visualizações no formato on-line



Mais de 12 mil

participantes



Mais de 200

palestrantes de todo o Brasil

**ACESSE NOSSA
PLAYLIST E
CONFIRA AS
PALESTRAS**





ESPRO QUE EU VEJO TÁ ON

O Espro que Eu Vejo é parte das celebrações de aniversário e sabe o que é melhor do que celebrar os nossos 43 anos? É ter uma festa cheia de inspiração e participação de nossos jovens!

Assim foi o **Espro que Eu Vejo 2022**, que mais uma vez chegou na versão **TA ON** e reuniu adolescentes e jovens de todo o Brasil para comemorar esse momento especial.

Em sua quinta edição, propôs o desenvolvimento de projetos no formato digital. E na versão **TÁ ON**, preparamos um ambiente on-line exclusivo para despertar as habilidades artísticas e criativas de nossos jovens. Teve música, fotografia, ilustração, poesia e muito mais.

Como nas edições anteriores, os jovens foram desafiados a expressarem como o Espro impacta na transformação de suas vidas.

E o resultado?

Mais de **200 projetos** vindos de todo o Brasil e cheios de **entusiasmo, criatividade, imaginação e conhecimento** que refletem o sonho e o desejo de transformação.

**FICOU CURIOSO
PARA CONHECER?
CONFIRA A GALERIA
DE EXPOSIÇÃO COM
OS PROJETOS
SELECIONADOS**





EM MINAS, AJUDAMOS JOVENS EM SITUAÇÃO DE ACOLHIMENTO A INGRESSAREM NO MERCADO DE TRABALHO

Em parceria com o Descubra! – Programa de Incentivo à Aprendizagem de Minas Gerais, ajudamos 30 adolescentes e jovens entre 14 e 21 anos de idade a conquistarem a primeira experiência no mercado de trabalho formal.

Além da capacitação profissional, uma equipe multidisciplinar ofereceu todo o suporte no desenvolvimento emocional e social dos jovens.

“As oficinas de convivência, conduzidas por assistentes sociais, abordaram temáticas relacionadas ao convívio familiar, social e profissional, estimulando a sua participação ativa e responsável na vida da comunidade”, afirma Shirlene Oliveira, gerente regional Minas Gerais.



86 oficinas de convivência foram realizadas no projeto Descubra!



Foram realizados 153 atendimentos individuais – cinco atendimentos em média para cada jovem – como intervenções sociofamiliares, visitas técnicas e domiciliares, e orientações profissionais.

Instituído pelo Termo de Cooperação Técnica (TCT) 082/2019, o Descubra! procura criar oportunidades para adolescentes e jovens em situação de acolhimento institucional ou resgatados de situação de trabalho infantil, que cumprem ou são egressos de medidas socioeducativas. O TCT foi assinado por nove órgãos públicos, dentre eles o Governo Federal, Ministério Público do Estado de Minas Gerais e a Secretaria Municipal de Assistência Social, Segurança Alimentar e Cidadania de Belo Horizonte, buscando a inserção destes jovens no mundo de trabalho.

CRIATIVIDADE, INOVAÇÃO E APRENDIZAGEM: CONHEÇA O PROJETO AVANÇA!

O *Avança!* é um projeto prático, oferecido simultaneamente à Socioaprendizagem, que pretende ampliar os conhecimentos dos adolescentes e jovens sobre as atividades teóricas e práticas relacionadas ao mundo do trabalho.

O desafio é trabalhar em um projeto de vida e de carreira, combinando atividades e processos criativos que resgatam tudo que aprenderam no curso.

Durante as apresentações de fim do ciclo, os jovens apresentam os seus projetos para os colegas de turma, instrutores e gestores.

CONFIRA O PROJETO
SUPER CRIATIVO DA
JOVEM RAYZA CRISTINA
ALMEIDA CASSIANO DOS
SANTOS, DE SÃO PAULO



QUER SABER MAIS
SOBRE ESSA
INICIATIVA
INOVADORA?





SONHOS NÃO TÊM FRONTEIRAS

Nesses mais de 40 anos, sempre fomos além da capacitação profissional de nossos adolescentes e jovens. Lutamos para formar pessoas protagonistas de suas próprias histórias. E a Marina Peixoto Zolet é a prova disso.

Com 17 anos, a jovem iniciou o curso de Aprendizagem em Qualidade em Serviços Administrativos na nossa filial de Curitiba. Mais do que conhecimento, ela conquistou a confiança para correr atrás de um grande sonho: ser aceita no Summer School da Oxford University, a segunda melhor universidade do mundo.

Para conseguir viajar até a Inglaterra e cursar História e Política, Marina criou uma vaquinha on-line para ajudar na arrecadação dos valores da passagem e acomodação. “O período em Oxford foi incrível, eu tinha aulas e palestras diárias das 9h às 21h. Além da experiência acadêmica, eu fiz vários amigos do mundo inteiro”, conta Marina.

Mas a garota não parou por aí. Em busca de seu sonho, em 2023, Marina foi aprovada para o curso de História da Universidade Federal do Paraná. Que a nossa jovem talentosa tenha muito sucesso pela frente!



A HISTÓRIA DA MARINA FOI DESTAQUE NO SBT. CONFIRA A REPORTAGEM!



CONSCIENTIZAÇÃO

Você não está sozinho: campanha do Setembro Amarelo reforça a importância de se expressar sobre o tema

Durante o Setembro Amarelo, preparamos conteúdos exclusivos para a prevenção do suicídio, além de live, webinars e uma semana de engajamento com a causa.

“O objetivo da campanha foi dialogar, porque acreditamos que por meio da informação podemos salvar vidas”, destaca Estella da Silva, psicóloga social do Espro.

Compartilhamos o webinar “Ansiedade do Jovem com o Futuro” com os jovens durante o horário da atividade teórica, como parte da grade curricular da aprendizagem. Com um total de mais de 10 mil visualizações e 1.000 comentários, todas as exibições contaram com a presença de assistentes sociais do Espro no chat da plataforma digital. Os profissionais ficaram disponíveis para atender os jovens com necessidade de apoio e encaminhá-los a órgãos e parceiros competentes.

Jovens aprendizes Espro realizam ação de Outubro Rosa

Aqui no Espro, os jovens são protagonistas das transformações que querem causar no mundo.

Durante o **Outubro Rosa**, os aprendizes da turma 12937, da unidade Largo São Francisco, realizaram um evento para marcar o mês promovendo conscientização, reflexão e diálogo com todos os jovens presentes na atividade.

A iniciativa foi da própria turma e teve o apoio do instrutor para a organização. A palestra contou com o relato da mãe de uma de nossas jovens aprendizes, que superou o câncer de mama.



ESPRO FORMA PRIMEIRA TURMA DE MÚSICA DO PROJETO ARTE, EDUCAÇÃO E TRABALHO

Estamos sempre pensando em como tornar a experiência de aprendizado ainda mais inesquecível para os nossos jovens. Assim, nasceu o **projeto Arte, Educação e Trabalho**, que formou a primeira turma piloto em novembro, em São Paulo.

A iniciativa ofertou aulas de música com foco na aprendizagem de violão, com introdução à leitura de partituras e cifras, além de teoria musical e aspectos sobre o mercado de trabalho na área da Música.

No total, 20 aprendizes da unidade Largo São Francisco participaram das aulas, realizadas uma vez por semana em horário contraturno da aprendizagem teórica. Durante os dois meses de curso, os jovens tiveram oportunidade de realizar apresentações pontuais dentro da nossa unidade.

Antes de se formarem, os jovens foram conhecer a Tagima, uma empresa com mais de 25 anos de mercado focada em importação, exportação e fabricação de instrumentos musicais. Na visita, os jovens conheceram a fábrica, o processo de criação dos violões e ainda aproveitaram para experimentar algumas guitarras. Isso é que é curtir o passeio!



Me senti privilegiada por essa oportunidade que o Espro me proporcionou. Não tenho palavras para agradecer ao professor Barone por todas as aulas ministradas. Por todo o carinho e dedicação conosco durante todo o projeto. Agradeço ao instrutor Zé Mário por nos acompanhar nessa trajetória que foi tão marcante para cada um de nós. E agradeço a toda organização do Espro por nos incluir mais uma vez num mundo que é tão inalcançável para muitos jovens.

Abigail Rodrigues, Jovem Aprendiz





PROJETO FOI INSPIRADO POR RESULTADOS DA PESQUISA JOVEM COVID-19

A ideia de oferecer aulas extracurriculares surgiu da análise da **Pesquisa Jovem Covid-19**, maior levantamento do país sobre o impacto da pandemia na vida profissional, acadêmica, pessoal e emocional dos jovens brasileiros entre 15 e 24 anos.

Devido ao cenário de isolamento social, o estudo quis saber como os jovens aprendizes procuravam relaxar e se divertir. Na primeira onda, em abril de 2020, 50% dos jovens falaram que estavam aprendendo algo novo. Na nona, dois anos depois, mesmo com a retomada das atividades presenciais e o avanço da vacinação, 61% continuaram buscando novos conhecimentos. Uma dessas novas atividades foi aprender a tocar instrumentos musicais.



Eu entrei sem saber tocar absolutamente nada e com o tempo eu aprendi tudo. Eu posso dizer que a música mudou a minha vida e a partir daqui eu não vou parar de tocar violão. E eu quero aprender outros instrumentos.

Ana Carolina Gomes, Jovem Aprendiz

INICIATIVAS ESTIMULAM O HÁBITO DE LEITURA ENTRE OS ADOLESCENTES E JOVENS ESPRO

Em outubro, a turma 13003, da unidade Largo São Francisco, em São Paulo, realizou o projeto Rota do Livro, com o objetivo de incentivar os jovens a praticarem a leitura. Além da troca de livros usados, o projeto teve a parceria da Livraria Moderna, que doou 200 livros.

Depois das trocas e aquisições, os livros restantes permaneceram na unidade para que outros jovens pudessem participar da ação.

Na filial Curitiba, mais de 180 adolescentes e jovens vivenciaram uma experiência prá lá de enriquecedora com a visita à Feira do Livro Literária e tour pelo Centro Histórico.

Durante a visita, a turma passeou pelos estandes e conversou com autores, além de conseguir comprar livros com preços acessíveis. Rolou até um momento de contação de história e shows musicais.



Nunca tinha passado pela minha cabeça que no curso profissionalizante era possível fazer programações tão boas e importantes como essa. Foi uma experiência incrível, pois acredito que é um incentivo para nós, jovens, a seguir os passos para a universidade.

Nycolli Custódio Cassiano, Jovem Aprendiz



ATIVIDADES CULTURAIS NA GRADE CURRICULAR DA APRENDIZAGEM

Os jovens aprendizes da unidade de São José dos Campos, em São Paulo, realizaram uma visita ao Museu Interativo de Ciências (MIC). A iniciativa teve o objetivo de complementar a formação dos nossos jovens, ampliando a compreensão sobre o uso da tecnologia e ciência em prol da humanidade.





SEMANA GLOBAL DO EMPREENDEDORISMO AGITA A JUVENTUDE DE PORTO ALEGRE

Aceitamos o convite da Prefeitura de Porto Alegre para participar da Semana Global do Empreendedorismo na região, com um webinar superlegal para conversar com adolescentes e jovens interessados no tema.

O webinar foi exibido no nosso canal do YouTube de forma gratuita e contou com a mediação de Matheus Levandowski, Supervisor de Educação, e a participação dos ex-aprendizes e empreendedores **Luana Schardong** e **Gabriel Lunardi**.

Durante o bate papo, eles conversaram sobre como é ser um jovem empreendedor, como foi o impacto dessa transformação na vida deles e qual foi a contribuição do Espro nessa jornada durante a aprendizagem teórica.



ACOMPANHE O
WEBINAR AQUI



JOVENS ASSISTEM AOS CONCERTOS DIDÁTICOS DA ORQUESTRA FILARMÔNICA DE MINAS GERAIS

Os concertos didáticos são apresentações gratuitas dedicadas aos estudantes do ensino formal e de instituições sociais, feitas sob medida para que os adolescentes deem seus primeiros passos na música orquestral.

Antes do encontro ao vivo com a Filarmônica, os 137 jovens da Socioaprendizagem receberam nas salas de treinamento o estudante da Escola de Música da UEMG, Thales Damien Cruz, que compartilhou com os aprendizes noções básicas sobre o funcionamento de uma orquestra.



Foi uma experiência incrível e totalmente nova para mim. Eu quero deixar aqui meus agradecimentos ao Espro que proporcionou a nós jovens essa experiência e também agradecer aos instrutores que nos conduziram e se responsabilizaram pela nossa ida segura até lá. Eu pude expandir meus horizontes com relação à arte e à cultura que são dois componentes importantíssimos na vida de qualquer pessoa, seja ela criança, jovem ou adulto.

Arthur Alves Matos, Jovem Aprendiz



JOVENS APRENDIZES VISITAM A FÁBRICA DA NEW HOLLAND

As atividades externas são uma ótima prática para complementar o aprendizado. Na filial Curitiba, 25 jovens visitaram a fábrica New Holland, voltada para área Agrícola.

Durante a atividade, a turma aprendeu sobre a importância de conhecer outros segmentos do mundo corporativo. Os jovens demonstraram grande interesse e curiosidade sobre a fábrica, os processos de produção, a linha de montagem, além da tecnologia de ponta que é utilizada para fabricação dos tratores.

Todo mundo saiu de lá superinspirado!





PROJETO JUVENTUDE E TRABALHO

Juventude e primeiro emprego são as nossas maiores expertises. Por isso, marcamos presença no Projeto Juventude e Trabalho, da BrasilSeg.

A iniciativa é uma parceria com o Projeto Arrastão, organização sem fins lucrativos que acolhe famílias da região do Campo Limpo, na zona sul da capital paulista, além de promover a formação de 120 jovens de baixa renda e sua inserção no mercado de trabalho.

Participamos com uma palestra, conduzida pelo instrutor de ensino profissionalizante, Fabio Rocha. O bate-papo deu aos jovens uma nova perspectiva sobre o mundo do trabalho, abordando temas como inteligência emocional, técnicas de admissão e como superar medos e melhorar a autoestima.



EDUCAÇÃO FINANCEIRA É PAUTA PARA O CONHECIMENTO

Recebemos Icaro Queiroz, empresário, investidor, palestrante e mentor, para falar sobre educação financeira no podcast do Espro.

Com a mediação de Patrícia Monteiro, economista, contadora e coordenadora contábil fiscal do Espro, a conversa foi pra lá de estimulante.

Icaro falou sobre a importância de ensinar Educação Financeira para os mais jovens, além de desmistificar o nosso "cofrinho", explicando a diferença entre poupar e investir.

O bate-papo abordou ainda rentabilidade, juros compostos, como administrar dívidas e os diferentes perfis de investidor.

DÊ O PLAY E
TRANSFORME A SUA
VISÃO FINANCEIRA



LGPD: COMO UTILIZAR E COMO SE PROTEGER?

Manter nossos jovens antenados nos direitos para proteção de dados pessoais também é um impacto na formação do cidadão.

Por isso, Matheus Passos, DPO e Sócio-Fundador da DataUX, foi o convidado do nosso podcast para falar sobre transparência e responsabilidade no tratamento de dados, risco de vazamento e até o direito de dizer não na hora de compartilhar algum dado pessoal.

Com a mediação de Gustavo Guimarães, a conversa rendeu e nossos jovens participaram com várias perguntas instigantes sobre o tema.

APERTE O PLAY E
ACOMPANHE ESTE
PAPO



CONHECIMENTO E OPORTUNIDADE DE EMPREGO DURANTE O FEIRÃO DO GOYN

Mais de 200 jovens participaram das rodas de conversa do Espro durante o **2º Feirão de Oportunidades Goyn SP, da United Way Brasil**. O evento, realizado em novembro na Escola Estadual Jardim Iguatemi, na Zona Leste da capital paulista, levou a mais de 700 jovens muita informação sobre como entrar no mercado de trabalho.

O Feirão de Oportunidades é uma iniciativa da Global Opportunity Youth Network (GOYN), aliança formada por jovens, empresas, instituições e especialistas. Liderado pelo Instituto Aspen (EUA), o projeto conecta jovens em vulnerabilidade social com oportunidades reais de emprego e cursos de formação.

Durante o Feirão, os jovens conheceram os nossos principais programas, além de se inscreverem em diversas vagas de trabalho.





AMPLIANDO A APRENDIZAGEM DE NORTE A SUL DO BRASIL

Só quem está há mais de 40 anos, educando, transformando e incluindo adolescentes e jovens em situação de vulnerabilidade no mundo do trabalho é capaz de reunir a técnica e o conhecimento necessários para o desenvolvimento de uma metodologia de aprendizagem inclusiva, aliada à tecnologia inovadora.

Sistema de Aprendizagem Espro (SAE)



3.055

jovens aprendizes atendidos em todo o Brasil

Plataforma completa de soluções, desenvolvida para as entidades certificadoras do Programa de Aprendizagem Profissional ou para as que desejarem ser. Permite a capacitação de adolescentes e jovens para o mercado de trabalho, de forma remota ou presencial, totalmente estruturada na Aprendizagem 4.0 e metodologias ativas.

Rede de Aprendizagem Espro (RAE)

Em 2022, celebramos o sucesso do Sistema de Aprendizagem Espro ampliando ainda mais o impacto da inclusão de adolescentes e jovens no mundo do trabalho, com o lançamento da Rede de Aprendizagem Espro (RAE), uma iniciativa voltada para fomentar parcerias com empresas em regiões do Brasil onde ainda não temos presença com unidades locais.

A filial Porto Alegre deu a largada no projeto com a Associação de Atendimento à Criança e ao Adolescente de Tubarão, de Santa Catarina. Neste projeto, mais de 30 jovens participam do Programa de Aprendizagem, em formato presencial e EaD, e contam com as atividades teóricas aplicadas por uma equipe local e especializada e toda a estrutura digital, de conteúdo e suporte do Espro.

Durante o ano, ampliamos nossa atuação com 8 parcerias e 55 jovens aprendizes atendidos nos estados de São Paulo, Rio Grande do Sul, Minas Gerais e Rio de Janeiro.

2022, O ANO DA EXPANSÃO DO IMPACTO DA TRANSFORMAÇÃO

Seguimos firme na nossa missão de levar a Socioaprendizagem a cada vez mais adolescentes e jovens no Brasil. Em setembro, inauguramos o **novo prédio da unidade Campinas**, com uma infraestrutura de oito salas de aula, um laboratório de informática moderno e um espaço de convivência para que os aprendizes interajam entre si fora da sala de aula. O novo prédio também tem uma sala exclusiva para atendimento psicossocial, vestiários masculino e feminino, e banheiros exclusivos PCD. A expectativa é dobrar o número de atendimentos mensais, saindo de 700 para 1.400 adolescentes e jovens.

Arte Urbana como reflexo da transformação

Além da nova infraestrutura e a ampliação do número de adolescentes e jovens atendidos, a arte urbana está entre os destaques na filial com a exposição permanente de dois murais de grafite do artista plástico Bonga. Os painéis podem ser conferidos na área de convivência e na recepção da unidade. Eles representam o olhar do tigre, simbolizando força, coragem, confiança, independência e perspicácia.

A arte do Bonga faz parte do projeto de ambientação da filial Campinas, que também destaca o design nas salas com elementos gráficos que traduzem nossos valores, dialogam com

os públicos e tornam cada ambiente personalizado, em um espaço mais acolhedor.

Nova unidade em Itaquera

A nova unidade, localizada dentro do complexo da estação de metrô, abriu as portas em setembro de 2022 atendendo 570 jovens do programa de aprendizagem do Espro, focado no desenvolvimento das *soft skills* e *hard skills* (habilidades técnicas e comportamentais) exigidas pelo mercado. Até o final de 2023, a expectativa é atender 800 jovens aprendizes por mês.

Chegamos também ao bairro do Belenzinho

Também localizada na Zona Leste de São Paulo, desde outubro a unidade Belenzinho passou a oferecer oficinas e cursos gratuitos em parceria com a Associação Beneficente São José Operário. O espaço é destinado para a realização do projeto Formação para o Mundo do Trabalho, curso gratuito de capacitação para jovens de 14 a 22 anos, além de oficinas de geração de renda e empreendedorismo para jovens e adultos.

CONFIRA O
NOVO
PRÉDIO DA
FILIAL
CAMPINAS





O PROJETO NOVO CICLO

De acordo com o relatório “Pobreza Menstrual no Brasil: desigualdade e violações de direitos”, do UNFPA e do UNICEF, crianças e adolescentes que menstruam e não têm acesso garantido à água, saneamento e à higiene, têm seus direitos básicos como acesso à escola de qualidade, moradia digna e saúde, violados.

Para mudar esta realidade, o Espro e a Inciclo, empresa pioneira na fabricação de coletores menstruais, criaram o programa Novo Ciclo, que já atendeu mais de 20 mil adolescentes e jovens participantes do Programa de Socioaprendizagem em todo o Brasil.

Em 2022, foram realizadas duas oficinas com os temas “Quebrando tabus” e “Menstruação: um papo para fluir”.



CONHECIMENTO PARA TRANSFORMAÇÃO DA REALIDADE

Durante as oficinas, foram abordados conteúdos que desmistificam a anatomia do sistema reprodutor feminino, métodos contraceptivos e ainda apresentaram uma abordagem didática e preparatória para o uso, manutenção e higiene dos coletores menstruais. Mais de 700 coletores menstruais foram distribuídos para pessoas que menstruam, que participaram do programa.

Como o conhecimento é o nosso grande aliado no combate às desigualdades, além das oficinas, do e-book Novo Ciclo, do nosso podcast especial, também disponibilizamos mais um canal para consulta sobre o tema. Trata-se da nossa Central TPM (Todas as Perguntas sobre Menstruação), uma playlist no YouTube recheada de perguntas e respostas sobre menstruação e o uso de coletores.





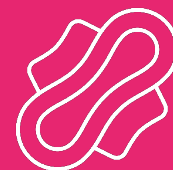
INSIGHTS



4,2 mil*
participantes



92%
consideraram a ação
importante para
pessoas que não
menstruam



Após participarem da oficina,
86% dos jovens se
sentiram confortáveis para falar
sobre menstruação com
familiares e amigos



96% também
consideraram que os
coletores são benéficos
para o meio ambiente



*A pesquisa da segunda oficina do projeto foi realizada entre novembro de 2021 e abril de 2022, por meio de questionário on-line. No total, 4.282 adolescentes e jovens completaram a pesquisa, que tem índice de confiabilidade de 95% e margem de erro de 1%.





A minha opinião mudou bastante. Eu achava muito tabu conversar sobre isso e agora eu converso normalmente com as minhas amigas.

Jaqueline Vieira, Jovem Espro



Tem muitas meninas, principalmente as que estão entrando na pré-adolescência, que não sabem muito bem como o corpo funciona. Por isso, este projeto é tão importante.

Isabel Silva, Jovem Espro

União que transforma

A Editora MOL e a Libbs Farmacêutica se uniram para a produção de 50 mil exemplares do livro “Meu Corpo Sem Tabu”, um guia com informações sobre saúde íntima, sexualidade e contracepção. Nessa iniciativa, parte da renda foi destinada para a realização de 12 oficinas do Projeto Novo Ciclo para familiares dos jovens atendidos na região da Brasilândia, em São Paulo.

As oficinas ocorreram na unidade Jd. Peri, com cerca de 360 pessoas moradoras da região da Brasilândia. Além de atuar na conscientização sobre sexualidade e pobreza menstrual, despertando o autocuidado e reflexões sobre dignidade menstrual, foi realizada a entrega gratuita de coletores menstruais às pessoas que menstruam.

Projeto Novo Ciclo é reconhecido com o Selo de Direitos Humanos e Diversidade

O projeto Novo Ciclo, que desde 2021 atua para romper o ciclo da desinformação sobre menstruação e agir no combate à pobreza menstrual, foi reconhecido pela Prefeitura de São Paulo com o Selo de Direitos Humanos e Diversidade, na categoria Transversalidades.

A partir da certificação, o Espro passa a integrar a Rede do Selo, com o propósito de aproximar organizações para troca de experiências e resultados alcançados. O Selo também é um importante instrumento que certifica o nosso compromisso com a transformação social e a promoção dos direitos humanos e da diversidade.

PARCERIA COM A VIVO EMPRESAS DISPONIBILIZA CHIPS DE CELULAR COM INTERNET PARA MILHARES DE JOVENS BRASILEIROS

O projeto, subsidiado pelas empresas parceiras, ofereceu gratuitamente chips com internet para os jovens aprendizes do Espro.

Cerca de 60% dos atendidos em nossos programas de aprendizagem têm algum nível de vulnerabilidade social. A iniciativa nasceu com o objetivo de promover a inclusão digital dos jovens brasileiros, em especial os de baixa renda, pois sabemos que a tecnologia é uma das ferramentas mais importantes a favor do conhecimento, do trabalho do futuro e do crescimento do País.



AMPLIANDO O IMPACTO DA TRANSFORMAÇÃO POR MEIO DE PARCERIAS

Em 2022, tivemos mais empresas que se uniram à causa de educar, incluir e transformar:

INSTITUTO PHI

Doação de R\$10.000,00 por meio do Edital B3 Social e ajuda no custeio do FMT Salvador, com 30 jovens impactados.

CYRELA

Doação de 484 cestas básicas para a comunidade da unidade Jardim Peri.

FUNDAÇÃO SALVADOR ARENA

Patrocínio para aquisição de notebooks utilizados pelos jovens do projeto Juventude Conectado no Movimento 4.0, beneficiando 86 jovens.

FEIRÃO DO GOYN

Cessão do espaço na Escola Estadual Jardim Iguatemi para evento que contou com a participação de mais de 700 jovens e instituições focadas na inclusão de jovens no mundo do trabalho.

INCICLO E LIBBS

Em parceria com a Inciclo, intensificamos o combate à pobreza menstrual com a distribuição gratuita de coletores menstruais aos nossos jovens e colaboradores. Com a parceira Libbs, avançamos na luta contra a pobreza menstrual levando conhecimento e distribuição de coletores para mais de 300 pessoas moradoras da região da Brasilândia, capital paulista e para os familiares de nossos jovens.

Vamos conversar e entender como a sua empresa pode colaborar com a nossa causa? A nossa equipe de Captação de Recursos está à disposição para te atender no captacao@espro.org.br





JUNTE-SE A NÓS PARA TRANSFORMAR MAIS REALIDADES COMO A DA MALLU

Quinta filha de sete irmãos, Maria Luiza Machado, uma jovem de Cambé, no Paraná, viveu tempos difíceis. Em 2019, ela e o casal de irmãos mais novos foram viver em situação de acolhimento em um abrigo. Aos 17 anos de idade, encontrou no Espro a oportunidade de transformar sua vida.

Mallu ingressou como jovem aprendiz do Espro por meio do Projeto AJA (Acolhimento de Jovens Aprendizes), realizado em parceria com o Tribunal de Justiça do Paraná (TJPR), casas de acolhimento e iniciativa privada.

Foi como jovem aprendiz que Mallu se preparou para sua nova vida fora da instituição de acolhimento. Durante pouco mais de um ano, aplicou todo o conhecimento das aulas teóricas na gestão de sua carreira e do seu projeto de vida. Aos 18 anos, estava apta para o momento da saída e em poucos meses reconstruiu seu lar e foi em busca da guarda de seus dois irmãos mais novos.



O programa Jovem Aprendiz me preparou para esse momento da saída, me ajudou financeiramente na minha independência. No Espro, eu aprendi a ir em busca dos meus sonhos, ter a minha independência, ter a minha casa, organizar meus gastos e me preparar para cuidar dos meus irmãos mais novos.

Maria Luiza Machado, Jovem Espro





COMO DOAR?



Sabia que quase 3,7 milhões de jovens brasileiros estão sem trabalho? Uma realidade que atinge um em cada quatro jovens do País, de acordo com a OIT (Organização Internacional do Trabalho). É para transformar este cenário que o Espro luta há mais de 40 anos para educar, transformar e incluir adolescentes e jovens em situação de vulnerabilidade social no mundo do trabalho.

E agora doar para o Espro ficou mais fácil. Em 2022, lançamos uma plataforma para receber doações de pessoas físicas e jurídicas. Qualquer pessoa pode realizar doações pontuais.

**CLIQUE AQUI
PARA FAZER
SUA DOAÇÃO**



FOCO NO ESG

De acordo com a Organização Internacional do Trabalho (OIT), o desemprego entre os jovens no Brasil atinge ainda um quarto desta população, número acima da média mundial.

Aqui no Espro, trabalhamos com foco na ODS 8, que busca promover o crescimento econômico sustentado, inclusivo e sustentável, emprego pleno e produtivo, e trabalho decente para todas e todos. Para as empresas, investir em programas de Socioaprendizagem é um caminho para potencializar as estratégias de responsabilidade social, alinhado às políticas de equidade e igualdade de oportunidades.



OUTRAS FORMAS DE APOIO

Conheça como a Unika, indústria de matérias-primas para gelaterias, sorveterias e confeitarias, se juntou a nós para transformar a vida de jovens no Brasil. Metade da população brasileira mais pobre detém menos de 1% da riqueza nacional, de acordo com o World Inequality Lab. Diante deste cenário, fica a pergunta: é possível ter um País mais justo e inclusivo?

A Unika, indústria de matérias-primas para gelaterias, sorveterias e confeitarias, busca modificar esta realidade. A organização adota uma política de apoio à inclusão social de jovens em situação de vulnerabilidade, com uma ação que vincula conscientização e doação.

Como funciona? A cada venda realizada, a Unika destina 1% do valor ao Espro e, concomitantemente, trabalha junto aos seus funcionários, clientes e fornecedores a conscientização do apoio à causa.

SAIBA MAIS
SOBRE ESTA
PARCERIA



As pessoas pensam em doar para o hospital infantil ou para o câncer. A gente sabe que estas causas são urgentes, mas não era o que procurávamos. Queríamos alguém que ensinasse a trabalhar. Não era uma busca que fazíamos todos os dias, mas o Espro caiu como uma luva.

Gabriele Corbari, Sócio-Proprietário da Unika, empresa parceira do Espro

DESENVOLVIMENTO SOCIAL: A ESSÊNCIA DO DNA ESPRO





ATUAÇÕES EM ESG

Por que somos autoridades em ESG

Como instituição sem fins lucrativos, há mais de 40 anos transformamos a vida de adolescentes e jovens em situação de vulnerabilidade social, inserindo-os no mercado de trabalho e promovendo evolução social e inclusão econômica. O ESG está em nosso DNA antes mesmo da sigla existir.

Impactamos 6 dos 17 Objetivos de Desenvolvimento Sustentável (ODS) definidos pela Organização das Nações Unidas (ONU): Erradicação da Pobreza, Educação de Qualidade, Igualdade de Gênero, Trabalho Decente e Crescimento Econômico, Redução das Desigualdades e Parcerias e Meios de Implementação.

Veja a seguir alguns exemplos da nossa atuação:



Inclusão e Diversidade

Dar a oportunidade aos jovens talentos vai muito além do cumprimento às exigências legais, é também promover a diversidade, a igualdade de oportunidades e a formação de jovens em situação de vulnerabilidade social.



Colaboração Protagonista

Por meio dos projetos integrantes do nosso Programa de Formação para o Mundo do Trabalho, construímos soluções de impacto social e econômico sob medida para os nossos parceiros, impactando públicos, comunidades e territórios com os quais as marcas se relacionam.



Direitos Humanos

Mais do que capacitar e inserir jovens talentos no mercado de trabalho, nossos programas e projetos impactam na formação de cidadãos autônomos em suas opiniões, conscientes de seus deveres e direitos, e protagonistas de sua própria história.



Incentivo à Autonomia e Produtividade

Programas como Aprendizagem Profissional e Estágio são eficientes estratégias para a formação dos cidadãos do futuro, garantindo acesso ao primeiro emprego, diminuindo a evasão escolar e fomentando a economia produtiva.



Promoção da Equidade Social

Por meio do Programa de Aprendizagem é possível garantir o acesso de adolescentes e jovens com perfil de mais exclusão ao primeiro emprego e à qualificação profissional.



ATUAÇÕES EM ESG



Combate à Evasão Escolar

Todos os projetos e programas realizados pelo Espro exigem a presença regular ou a conclusão do Ensino Fundamental/Médio. Desta forma, contribuímos para a redução da desigualdade educacional no país.



Combate ao Trabalho Infantil

Para participar do Programa Jovem Aprendiz, é preciso ter mais de 14 anos de idade. O que está de acordo com a Lei nº 10.097/2000, que altera dispositivos da CLT proibindo qualquer forma de trabalho antes de o indivíduo completar 14 anos, seguindo a Constituição Federal. Isso é uma proteção da infância, para que crianças possam se desenvolver da melhor maneira possível.



Combate à Pobreza e Vulnerabilidade Social

Nosso compromisso vai muito além do primeiro emprego, atuamos transformando vidas, impactando todo o ecossistema do adolescente e jovem em estado de vulnerabilidade social.



Cumprimento de Políticas Públicas

Nossos programas e projetos são oportunidades para garantir o acesso aos direitos sociais de jovens em situação de vulnerabilidade.



Incentivo às Práticas Ambientalmente Sustentáveis

Assinatura digital, uso de recursos digitais em substituição a impressos, impressão em formato de livro permitindo reuso dos materiais. Educação e conscientização dos jovens e provocação às empresas parceiras para adoção de práticas ambientalmente sustentáveis.



Cinco Camadas de Governança

Como entidade filantrópica e sem fins lucrativos, somos extremamente regulamentados e tratamos o assunto com seriedade, por meio de cinco camadas: regimento interno e políticas, controladoria, auditoria interna, comitê de auditoria e riscos e auditoria externa.

1 MILHÃO DE ATENDIMENTOS SOCIAIS EM TODO O BRASIL

A razão de ser Espro nos move a apostar em iniciativas para mudar a realidade de cada um dos nossos jovens. Este sonho só se torna possível quando toda a comunidade em que ele está inserido também muda.

O ano de 2022 foi histórico ao bater a marca de mais de 1 milhão de atendimentos sociais em todo o Brasil, englobando visitas domiciliares, acompanhamentos psicológicos, visitas técnicas, oficinas de geração de renda, encaminhamentos para a rede de apoio, entre outras ações.

Para nós, Desenvolvimento Social significa promover iniciativas que englobam políticas públicas e de assistência social em todas as suas modalidades, garantindo a sustentabilidade da Socioaprendizagem. Acreditamos que este é o segredo para garantir a inserção social e a empregabilidade no mundo do trabalho.

NOSSA ATUAÇÃO NA ASSISTÊNCIA SOCIAL

OFICINA DE GERAÇÃO DE RENDA

1.803 pessoas impactadas

É uma atividade gratuita para a comunidade que busca

desenvolver a emancipação e a conquista da autonomia por meio da obtenção de conhecimentos específicos, habilidades e atitudes. Contribui para o desenvolvimento de habilidades e preferências que possam despertar o empreendedorismo contribuindo com o aumento da renda familiar gerando possibilidades para os familiares dos adolescentes e jovens.

OFICINAS DE CONVIVÊNCIA

1378 participantes

As oficinas e encontros contam com a participação de jovens e familiares, em que diversos temas são abordados, como sexualidade, drogas, acolhimento e relacionamentos. Seguindo um calendário anual, as atividades têm como foco sempre preservar e resgatar os vínculos familiares.

VISITAS DOMICILIARES

1.684 intervenções realizadas

São acompanhamentos individuais que fazemos para monitorar as condições de moradia, saúde, bem-estar e relacionamento sociofamiliar dos adolescentes e jovens vulneráveis dos nossos programas.

INTERVENÇÃO SOCIAL

1.684 intervenções realizadas

Uma ação individual de escuta qualificada, que ouve o adolescente e jovem com o objetivo de atender as necessidades que envolvem risco

peçoal, social e/ou violação de direitos. Orientamos, encaminhamos e acompanhamos a evolução deste público, agregando ou não outras políticas. Um processo dinâmico e de reconstrução da vida familiar dos nossos jovens.

ENTREVISTA SOCIAL

11.459 entrevistas realizadas

Mapeamento e diagnóstico social da condição de vulnerabilidade no contexto dos adolescentes e jovens.

VISITAS TÉCNICAS

3.458 visitas técnicas realizadas

Nossos parceiros podem contar com uma rede de apoio, após a contratação dos nossos jovens. Fazem parte desta estrutura as visitas técnicas para acompanhamento integral do aprendiz, onde um grupo de profissionais qualificados, fiscaliza as atividades e controla a operação junto com as empresas, esclarecendo questões relevantes e da Socioaprendizagem.

REFERÊNCIA E CONTRARREFERÊNCIA

136 encaminhamentos

Interface junto à rede municipal de Atendimento Socioassistencial, que possibilita o encaminhamento dos adolescentes e jovens, além do atendimento de demandas regionais da rede de apoio. Temos um papel importante na articulação de atores, favorecendo a troca de informações no segmento.



Mais uma vez agradeço de coração a oportunidade de participar dessa oficina com profissionais e equipe de assessoria supercompetentes. Estou animada para iniciar a produção de ovos de Páscoa para familiares e amigos, já aproveitando para fazer divulgação das vendas.

Participante de oficina de Ovos de Páscoa, em Itaguaçu/SP



Acredito que cumprimos nosso propósito, enquanto instituição, toda vez que ouvimos agradecimentos de jovens e famílias pelo encaminhamento ao mercado de trabalho, por uma efetivação, quando discutimos em equipe ou com parceiros da rede casos e situações com maior atenção, quando encaminhamos para atendimentos na rede ou quando percebemos mudanças positivas de comportamento e sentimos alegria por cada vida que passa por nós.

Entendo que a responsabilidade social corporativa possibilita resultados melhores a longo prazo, aprimorando ações e programas em conformidade com políticas públicas, garantia de direitos e seguridade social, permitindo a sustentabilidade e estimulando parcerias com a rede. Que orgulho fazer parte, aprender e poder contribuir com uma Instituição que educa, transforma e inclui.



Vera Lucia Bruno

Assistente Social na filial Campinas



MAIS DE 1.800 PESSOAS BENEFICIADAS COM AS OFICINAS DE GERAÇÃO DE RENDA E EMPREENDEDORISMO

A gente faz dos nossos projetos, fonte de transformação. Em 2022, foram mais de 110 Oficinas de Geração de Renda e Empreendedorismo em 6 estados, com cerca de 20 temas trabalhados, dentre eles, produtos de limpeza sustentável, ovos de Páscoa, decoração de festas e eventos, maquiagem, tranças, panetone trufado, entre outros.

As oficinas têm como foco a superação da condição de vulnerabilidade social com o intuito de gerar oportunidades de inclusão no mercado de trabalho. Os temas abordados nas aulas são versáteis e possibilitam a fabricação de produtos de fácil comercialização.

Além da geração de renda, as oficinas trabalham também o fortalecimento de vínculos sociais, a elevação da autoestima e a melhoria na qualidade de vida.

OFICINAS DE CONVIVÊNCIA IMPACTAM MAIS DE 90.000 JOVENS E FAMILIARES

Como parte do nosso compromisso em transformar o ecossistema onde vivem nossos jovens, realizamos 20 oficinas de convivência com alcance nacional.

As **atividades para as famílias** acontecem sempre em grupos, com dinâmicas e reflexões para fortalecimento de vínculos. Conduzidos pelo time de assistentes sociais, foram organizados encontros sobre Família Contemporânea, Acolhida, Direitos Sociais e Ciclo Menstrual, que reuniram mais de 1.300 pessoas ao longo de 2022.

As **oficinas para os jovens** têm caráter coletivo, preventivo e proativo, sempre com o objetivo de despertar a reflexão sobre temas de interesse dos participantes.

Em 2022, trabalhamos assuntos como Percepção de Território, Protagonismo Juvenil, Direitos Sociais, Quebrando Tabus, Sexualidade, Setembro Amarelo, Outubro Rosa, Maternidade e Paternidade Planejada, Saúde Mental e Família, Menstruação, Comunicação Não-Violenta, entre outros. Mais de 94.000 jovens foram impactados com as atividades.



PROJETO ARVORAR: TRABALHO PREVENTIVO CONTRA O ABANDONO OU EVASÃO ESCOLAR

O Arvorar tem o objetivo de promover a educação como direito, fomentando abordagens que reforcem a importância da educação para a vida pessoal e profissional, e conseqüentemente, para inserção e permanência no Programa de Socioaprendizagem.

A ação foi motivada pelos altos índices de abandono e evasão escolar, agravados pela pandemia da Covid-19 em todo o Brasil, principalmente para a população mais vulnerável socialmente.

Ao receber a documentação escolar dos nossos jovens, procuramos orientá-los sobre a **importância do protagonismo e compromisso em seu processo de construção profissional, pessoal e social.**

Trazemos para esta ação nossos times de apoio e nossas empresas parceiras para que, juntos, possamos ajudar a evitar a irregularidade no contrato de trabalho na condição de aprendiz, e principalmente, a prevenção ao abandono ou evasão escolar.





PROJETO ARTICULA: JUNTOS MUDANDO REALIDADES

A missão do projeto Articula é estabelecer, fortalecer e ampliar a rede de atuação entre as instituições, movimentos sociais e órgãos governamentais em defesa dos direitos dos adolescentes e jovens.

Queremos viabilizar e estimular o diálogo entre as instituições, promovendo parcerias, *networking* e troca de informações em cada localidade de atuação do Espro.

Em 2022, foram realizados, de forma presencial, 26 encontros, 2 em cada filial, reunindo mais de 300 participantes.



O PAPEL DA TRIAGEM INTELIGENTE NA INCLUSÃO E EQUIDADE DOS JOVENS PROFISSIONAIS

Os bancos de dados inteligentes estão tornando o processo de triagem mais assertivo e ágil, facilitando a inserção dos jovens no mercado de trabalho.

Isso porque, além de armazenar e localizar as informações, uma triagem inteligente é capaz de relacionar os dados a partir de regras preestabelecidas. No recrutamento, a ferramenta é capaz de fazer o *match* entre o candidato e a empresa de acordo com os pré-requisitos da vaga.

Aqui no Espro, a adoção da plataforma agilizou o processo interno de triagem e encaminhamento de aprendizes para as empresas. E o ganho de tempo vem com ganho de assertividade: o candidato selecionado vai ser a melhor opção para o que a empresa busca.

E como tudo isso acontece? O sistema localiza os candidatos a partir de características profissionais, pessoais e socioeconômicas de forma muito mais efetiva. Por exemplo, se uma empresa tem como foco um jovem entre 20 e 24 anos, que mora em determinada região, tem habilidade em atendimento ao público e é portador de deficiência, o sistema já identifica os que têm mais aderência à vaga, acelerando o processo de contratação.

Você já ouviu falar em vagas afirmativas?

Elas representam uma ação de igualdade dentro das empresas. Uma poderosa ferramenta que incentiva a contratação de pessoas socialmente vulneráveis.

Uma iniciativa que não só promove, mas acelera o processo de inclusão de grupos minorizados, abrindo as portas para uma nova realidade para quem tanto precisa.

Aqui no Espro, atendemos uma população em situação de vulnerabilidade social, e este olhar interseccional se faz cada vez mais necessário. Que esta iniciativa cresça cada vez mais! Afinal, sem inclusão, não teremos transformação.



O PROCESSO DE TRIAGEM DO ESPRO



Candidato preenche os seus dados

Esqueça aqueles formulários maçantes e longos. Ao entrar em nossa plataforma, os adolescentes e jovens encontram um processo dinâmico com ferramentas de gamificação, aulas sobre o tema e testes de conhecimento.



Ferramenta gera uma “Identidade Profissional”

A identidade profissional é muito mais do que um currículo. A ferramenta gera um perfil profissional, pessoal e emocional, com conhecimentos, habilidades, interesses e motivações dos candidatos.



Empresa abre uma vaga com descrições do perfil ideal

Quando uma empresa abre uma vaga, ela monta um perfil ideal e dá pesos diferentes para cada característica dos candidatos. O banco de dados inteligente consegue identificar os perfis que estão mais próximos dos 100%.



Match Ideal

Não importa se uma empresa quiser dar mais foco para candidatas mulheres, para pessoas que moram em uma região, para jovens com renda de até um salário mínimo ou tudo isso junto. O sistema faz o *match* instantâneo e já sugere, para entrevistas, os candidatos ideais.

CONFIRA NOSSA
PLATAFORMA
DE TRIAGEM





ESTUDOS E PESQUISAS

Mensurando o
impacto social

TRANSFORMAÇÃO SOCIAL PAUTADA EM DADOS, PESQUISAS E ESTUDOS

Há mais de 40 anos, trabalhamos com o objetivo de identificar desafios e colocar em prática soluções de forma estratégica. E claro, sempre comprometidos com a missão de oferecer uma jornada de Socioaprendizagem transformadora.

Por isso, somos pioneiros em produzir estudos e pesquisas sobre tendências de mercado e de comportamento, que podem impactar diretamente a formação dos nossos adolescentes e jovens.

Em 2022:



48 estudos e pesquisas,
um aumento de 50% em relação ao ano anterior



26 mil
respondentes



45%
de taxa de resposta

POR QUE INVESTIMOS EM PESQUISA AQUI NO ESPRO?

- » Detectar tendências e pensar em inovações.
- » Conhecer e acompanhar os nossos jovens ao longo da sua jornada no Espro.
- » Mensurar o impacto social com o objetivo de garantir a eficácia dos nossos esforços de inclusão.
- » Identificar o perfil dos jovens com foco na diversidade e inclusão.
- » Criação e acompanhamento dos índices de vulnerabilidade e empregabilidade.
- » Gerar conhecimento e informações que sejam úteis para a sociedade e possam auxiliar na criação e manutenção de políticas públicas.



ÍNDICE DE VULNERABILIDADE ESPRO (IVE)

Em 2022, implantamos uma importante ferramenta para o estudo e diagnóstico de nossos jovens, trata-se do **Índice de Vulnerabilidade Espro (IVE)**, um padrão inédito de critérios para aferir a vulnerabilidade individual e do núcleo familiar de adolescentes e jovens brasileiros.

Criado, testado, validado e aprovado pelo Espro, o índice tem como objetivos: 1) apoiar a triagem dos jovens selecionados, tanto no Programa de Socioaprendizagem quanto no FMT e demais cursos e programas do Espro e 2) servir de base para pesquisas de mensuração de impacto das ações do Espro.

Na prática, os resultados ajudam na identificação dos jovens que precisam de mais atenção da equipe multidisciplinar do Espro.

Metodologia

O IVE tem como referência organismos e instituições nacionais e internacionais como o Instituto de Pesquisa Econômica Aplicada (IPEA), Fundo das Nações Unidas para a Infância (UNICEF), Organização das Nações Unidas (ONU), Cadastro Único para Programas Sociais (CadÚnico), Questionário do Estudante (Enade) e outros questionários aplicados para concessão de auxílio e bolsas (USP/UNICAMP).

Escolha dos critérios

O Brasil continua com índices de violência alarmantes contra negros, indígenas e a comunidade LGBTQIAP+. Pelo 13º ano consecutivo, o Brasil é o país que mais mata transexuais e travestis em todo o mundo.

Além da violência, a desigualdade na distribuição de renda também é evidente. Quando falamos especificamente da população negra, que é a maioria no País, a situação é ainda pior, pois homens negros e mulheres negras recebem menos do que trabalhadores brancos em todos os níveis hierárquicos e de escolaridade.

A renda familiar, trabalho informal, estrutura domiciliar adequada e ser beneficiário de políticas públicas são aspectos que contribuem para entender o grau de vulnerabilidade dos adolescentes e jovens.

Em relação à rede de ensino, alunos que estudam em escolas particulares apresentam um desempenho acadêmico melhor, possibilitando a conquista de empregos com maior remuneração.

O nível de escolaridade da mãe e/ou responsáveis estimula um melhor rendimento escolar dos filhos.



Por isso, o IVE trabalha três dimensões (Perfil Identitário, Renda e Escolaridade), considerando nove critérios-base:

1. Identidade de gênero
2. Etnia
3. Orientação sexual
4. Renda familiar
5. Escolaridade da mãe ou responsável
6. Fonte de renda
7. Beneficiário de políticas públicas
8. Rede de ensino
9. Condições do domicílio

Escala

Após a análise dos critérios, é possível classificar o nível de vulnerabilidade dos adolescentes e jovens, seguindo a escala:

- entre 0 e 3 - baixa vulnerabilidade
- entre 4 e 10 - média vulnerabilidade
- entre 11 e 24 - alta vulnerabilidade
- 25 e 33 - altíssima vulnerabilidade



Para cada resposta, são atribuídos pesos que geram pontuações, sendo a máxima de 33 pontos. Quanto maior a pontuação, maior a vulnerabilidade do jovem.



O IVE é um instrumento criado pelo Espro para mensurar a vulnerabilidade de nossos jovens de forma ágil e eficiente. Enquanto os diversos indicadores sociais disponíveis indicam a vulnerabilidade por região, bairro e cidade, o IVE identifica o jovem individualmente, considerando sua realidade e diversidade.

Maria Elisa Muntaner, Especialista de Inteligência de Mercado





PESQUISA DE EMPREGABILIDADE

Aqui no Espro, a gente não só gera oportunidade de inclusão no mundo do trabalho, mas também acompanha o impacto da socioaprendizagem na jornada profissional de nossos jovens.

E a **Pesquisa Anual de Empregabilidade** é um dos instrumentos para a mensuração da taxa de efetivação dos jovens que passaram pelos programas de Formação para o Mundo do Trabalho (FMT) e/ou Programa de Socioaprendizagem Profissional. A pesquisa revela a efetividade dos nossos programas e projetos.

Metodologia

Foram ouvidos 649 jovens, com idades entre 17 e 24 anos, que foram aprendizes do Espro. O índice de confiabilidade é de 95% e a margem de erro é de 3,5%.

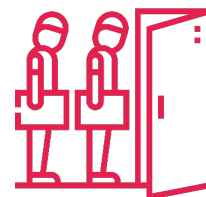
RESULTADOS 2022



59%

dos ex-aprendizes do Espro, com idade entre 17 e 24 anos, **estão ocupados**, sendo que:

- **52% CLT**
- **6% Informalidade**
- **1% Funcionalismo Público**



Entre os **41% de jovens que não estão trabalhando**, **96%** procuram **recolocação**





RESULTADOS 2022

Comparativo Jovens Espro vs Jovens Brasileiros (OCDE)

38%	Estudam e trabalham	12%
21%	Trabalham	30%
20%	Estudam	22%
20%	Não estudam e não trabalham	36%

Espro

OCDE

(Organização para a
Cooperação e Desenvolvimento
Econômico)



DE OLHO NO ESG

Discussões sobre inclusão, impacto social e marca empregadora ocupam agora um espaço importante nos indicadores das bolsas de valores. O conceito do RH estratégico e humanizado está fazendo cada vez mais sentido para as organizações.

Por isso, a gente defende que dar oportunidades aos jovens talentos vai muito além do cumprimento às exigências legais. A jornada da Socioaprendizagem é uma ação de equidade, pois enxerga as diferentes trajetórias familiares, contextos territoriais, étnico-raciais, socioeconômicos, religiosos, características individuais, identidades de gênero, de orientação sexual, entre outras.

Nível de Vulnerabilidade x Ocupação Profissional

52%	Alta Vulnerabilidade
60%	Média Vulnerabilidade
78%	Baixa Vulnerabilidade

Nível de Vulnerabilidade x Estudo

53%	Alta Vulnerabilidade
58%	Média Vulnerabilidade
78%	Baixa Vulnerabilidade



PESQUISA DE SATISFAÇÃO JOVEM

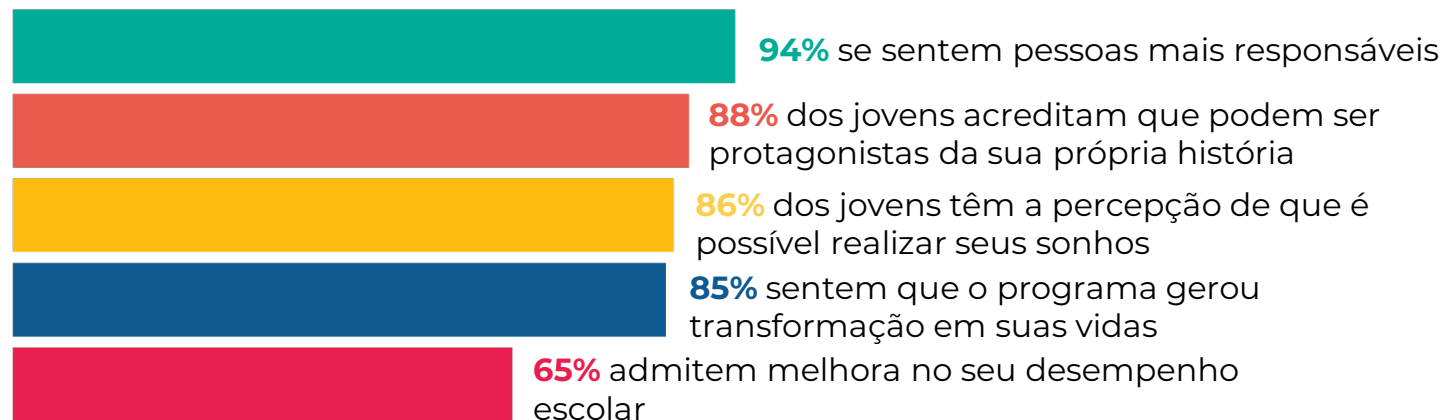
Só quem entende os anseios e desejos dos adolescentes e jovens é capaz de promover projetos e programas mais eficientes para inclusão no mundo do trabalho. Por isso, aqui no Espro realizamos anualmente a **Pesquisa de Satisfação Jovem**, um levantamento feito para entender as principais aspirações, opiniões e necessidades dos jovens que passam pelo Programa de Socioaprendizagem do Espro.

Metodologia

A pesquisa ouviu 4.424 adolescentes e jovens, com idades entre 14 e 23 anos, que estão no Programa de Socioaprendizagem do Espro. As consultas, feitas por meio de questionário on-line, ocorreram de fevereiro a abril de 2022. O índice de confiabilidade é de 99% e a margem de erro é de 2%.

RESULTADOS

Sobre o Programa de Socioaprendizagem Espro:



Principais aspirações para o futuro dos adolescentes e jovens são:

- 86%** Ter independência financeira
- 75%** Conquistar o equilíbrio entre a vida pessoal e profissional
- 74%** Comprar a casa própria



PESQUISA DIVERSIDADE JOVEM

A **Pesquisa Diversidade Jovem** nasce para nos ajudar a entender melhor quais são os principais desafios para a inclusão de uma maior pluralidade de jovens nos ambientes em que eles frequentam, como o próprio Espro.

É também um alerta para que entidades formadoras e empresas tenham mais atenção com o acolhimento nos ambientes de aprendizagem e de trabalho.

A primeira edição da Pesquisa Diversidade Jovem, realizada em 2022, teve como objetivo descobrir as percepções de adolescentes e jovens brasileiros sobre a diversidade e quais são os desafios relacionados a temas como etnia, orientação sexual, identidade de gênero, pessoas com deficiência e religião.

Metodologia e amostra

A Pesquisa Diversidade Jovem 2022 ouviu 1.657 adolescentes e jovens, com idades entre 15 e 23 anos, que estavam cursando a Socioaprendizagem ou Estágio no Espro, entre 19 de setembro e 16 de outubro de 2022. O estudo foi realizado por meio de um questionário on-line estruturado com 28 perguntas. Participaram do levantamento jovens de 15 estados mais o Distrito Federal, com predominância de pessoas de São Paulo (42%), Paraná

(21%), Rio de Janeiro (9%) e Rio Grande do Sul (7%). O índice de confiabilidade é de 99% e a margem de erro é de 3%.





RESULTADOS

PÚBLICO



Os respondentes têm idade média de **19 anos**



62% dividem a casa com três ou quatro moradores



58% são de famílias com renda média de um a três salários mínimos



11% dos adolescentes e jovens ouvidos integram famílias com renda mensal inferior a um salário mínimo

IVE

15% Alta Vulnerabilidade
61% Média Vulnerabilidade
24% Baixa Vulnerabilidade



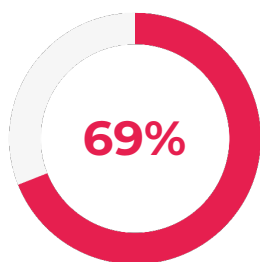
3% são PCDs



2% são imigrantes, refugiados e/ou estão em acolhimento social

RESULTADOS

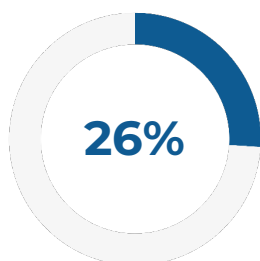
QUAL GÊNERO SE IDENTIFICA



MULHER
CISGÊNERO



4%
se identificam com gêneros
diversos



HOMEM
CISGÊNERO

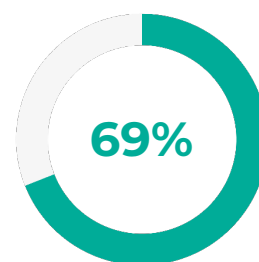
- 0,4% Mulher trans
- 0,6% Homem trans
- 1,8% Pessoas de gênero não-binário
- 1,4% Outros

IDENTIDADE DE GÊNERO E ORIENTAÇÕES

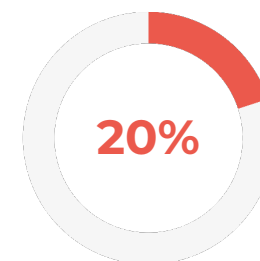


33%
dos jovens não se
identificam com o padrão
cisheteronormativo*

ORIENTAÇÃO SEXUAL



HETEROSSEXUAL



BISSEXUAL

- 2% Assexual
- 4% Pansexual
- 5% Homossexual



"Cisheteronormatividade é o termo dado às pessoas que se identificam com os padrões preestabelecidos, que levam em consideração o sexo biológico, identidade de gênero e orientação sexual e afetiva".

*padrões pré-estabelecidos de gênero em consonância com o sexo biológico.



RESULTADOS

ACOLHIMENTO E DIÁLOGO



77%
dos jovens LGBTQIAP+ não conversam sobre diversidade no espaço religioso que frequentam



86%
dos LGBTQIAP+ já omitiram sua diversidade em encontros com familiares



91%
dos jovens afirmaram conversar abertamente sobre diversidade com os amigos e 79% disseram fazer o mesmo na escola ou na faculdade



Na escola ou na faculdade, **89% dos jovens LGBTQIAP+** conversaram sobre diversidade

DISCRIMINAÇÃO



84%
dos jovens procuraram estudar e entender cada vez mais sobre as questões de diversidade



70%
afirmaram que nada fariam ao presenciar um ato de discriminação com a diversidade de algum colega por não acreditarem ter qualquer efeito



70%
também afirmaram que não prestariam apoio ao colega para não se expor



Quando a situação envolve o próprio indivíduo, **48%** deixariam a situação de lado para não se expor

QUESTÃO RACIAL



Dentre os **47%** de participantes que se declararam negros, **82% já sentiram situações de preconceito** na escola ou na faculdade



Situações de preconceito no **transporte público**, em consultórios médicos, restaurantes, lojas ou eventos foram relatadas por **77%** dos jovens negros ouvidos pelo levantamento



Para os entrevistados que se identificaram com religiões de matriz africana, **44%** sentiram ou presenciaram preconceito nestes serviços



PESQUISA NOVO CICLO

O projeto Novo Ciclo é uma parceria do Espro e da Inciclo, empresa pioneira na fabricação de coletores menstruais. A iniciativa tem o objetivo de unir esforços para combater a pobreza menstrual e levar informação sobre o tema para milhares de jovens e adolescentes pelo Brasil.

Para entender o universo da pobreza menstrual, realizamos dois estudos com nossos adolescentes e jovens. O primeiro, em 2021, constatou que uma em cada três pessoas que menstruam de 14 a 24 anos já deixou de comprar absorventes por falta de dinheiro, entre outros indicadores que podem ser conferidos na íntegra, clicando no link ao lado.

Em 2022, após a realização da segunda oficina Quebrando Tabu, um curso prático para ampliar o conhecimento e transformar a percepção de jovens sobre menstruação e sexualidade, convidamos os participantes a responderem uma nova pesquisa sobre o tema. Confira os resultados abaixo.

METODOLOGIA

O levantamento ouviu quase 7 mil adolescentes e jovens participantes do Programa de Socioaprendizagem do Espro com idades entre 15 e 23 anos. A margem de erro é de 2% e o índice de confiabilidade da pesquisa é de 99%.





RESULTADOS



40%

entenderam que a pobreza menstrual é questão de políticas públicas



33%

afirmaram ter aprendido que o tema não impacta somente mulheres cisgênero



18%

dos jovens relataram ter compreendido que existem outros produtos, além dos absorventes descartáveis, para a higiene íntima



91%

dos jovens entenderam que a identidade de gênero é a maneira com que alguém se sente e se identifica em relação ao gênero e não está relacionada com a orientação sexual ou com o sexo biológico da pessoa



92%

consideraram a orientação sexual como o desejo afetivo, emocional e sexual de uma pessoa, que pode se manifestar por pessoas de gêneros diferentes (hétero), gêneros iguais (homo), por ambos (bi), mas também o desejo pode não existir, caracterizando o indivíduo como assexual



Ainda existe muita desinformação sobre menstruação e sexualidade, temas cercados historicamente por conotações negativas e constrangedoras, além do preconceito. Mas as novas gerações estão mais dispostas a debater estigmas e a procurar esclarecimento. É nossa responsabilidade oferecer conteúdo fundamentado e relevante sobre o tema.

Alessandro Saade, Superintendente Executivo do Espro



A menstruação sempre foi um tema pouco falado, por isso também as necessidades das pessoas que menstruam nunca foram priorizadas. Acredito que é por meio da educação e da conscientização que podemos dar a atenção necessária para esta questão da higiene íntima e mobilizar ações para trazer dignidade menstrual e saúde para todos.

Mariana Betioli, CEO e Fundadora da Inciclo



PESQUISA JOVEM COVID-19

No ano de 2022, fizemos a 9ª e última coleta da nossa série histórica da Pesquisa Covid-19. O estudo teve início em abril de 2020 e se estendeu até maio de 2022, com o objetivo de mapear o comportamento de adolescentes e jovens brasileiros frente à pandemia. Os resultados se transformaram em uma poderosa ferramenta do Espro no aprimoramento de suas políticas de capacitação e inserção dessa parcela da população no mundo do trabalho.

A pesquisa coletou mais de 22 mil respostas na somatória das nove ondas de adolescentes e jovens brasileiros entre 15 e 24 anos. Entre os temas abordados estão informações e preocupações com a Covid-19, medidas de proteção utilizadas, bem-estar, emprego, comportamento familiar e estudos.

Metodologia

A nona onda, realizada em maio de 2022, ouviu 1.006 aprendizes do Espro, com idades entre 15 e 24 anos. O índice de confiabilidade foi de 95% e a margem de erro é de 3%.

RESULTADOS

ESTUDO REMOTO NA 9ª ONDA



51%

dos jovens respondentes, que estavam no Ensino Médio, tiveram uma experiência negativa estudando remotamente. No Ensino Médio Técnico houve empate: **42%** dos estudantes consideraram a experiência negativa e **42%**, positiva.

Ao contrário dos que cursavam o ensino médio e técnico, a experiência em estudar em formato EaD foi positiva para **55%** dos jovens que estavam no ensino superior.



Histórico

Na 1ª onda, 75% dos adolescentes e jovens tiveram aulas no formato de EaD; na 7ª, período mais letal da pandemia no Brasil, esse número atingiu 85%; na 9ª ou na última, apenas 23% seguiam estudando de casa.

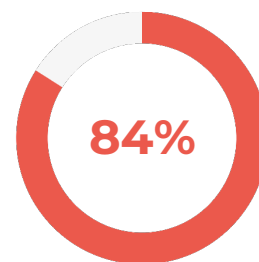
Em relação às aulas presenciais, entre a 1ª e 5ª ondas, o patamar foi zero. Na oitava onda, 30% dos adolescentes e jovens haviam retomado as aulas presencialmente e no mais recente levantamento, o número dobrou: 60%.



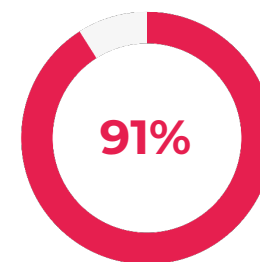
RESULTADOS

RETOMADA PRESENCIAL

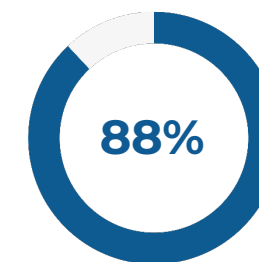
A pesquisa mostrou que os jovens têm consciência de que a pandemia não acabou e que cuidados ainda são importantes para preservar a saúde deles e de seus familiares:



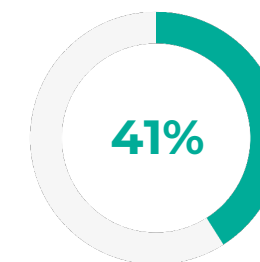
USAM
MÁSCARA



USAM
ÁLCOOL EM
GEL



LAVAM AS
MÃOS COM
FREQUÊNCIA



MANTÉM O
DISTANCIAM
ENTO SOCIAL

HOME OFFICE E DESEMPREGO

» A experiência de trabalhar em home office foi positiva para **78%**, sendo que **68%** preferiam que sua jornada de trabalho fosse inteiramente remota (*home office*) ou híbrida. Contudo, essa realidade ficou mais distante dos jovens e famílias em situação de baixa renda.

» Quanto menor a renda familiar do adolescente ou jovem, maior a porcentagem dos que tiveram que trabalhar presencialmente durante a pandemia.

» Para aqueles que possuíam renda familiar de 1 a 2 salários mínimos, a porcentagem dos que fizeram rodízio entre trabalho presencial e remoto foi de apenas **5%**. Enquanto isso, para aqueles que tinham renda de 4 ou mais salários mínimos, o trabalho híbrido aconteceu em **17%** dos casos.

» Na faixa de até 1 salário mínimo, **16%** dos jovens perderam o emprego e **37%** tiveram algum familiar que ficou desempregado. Além disso, **26%** admitiram que algum familiar teve queda na renda. Por conta dessa situação, **73%** dos jovens com renda de até um salário mínimo afirmaram que algum familiar recorreu a auxílios para completar a renda da família.



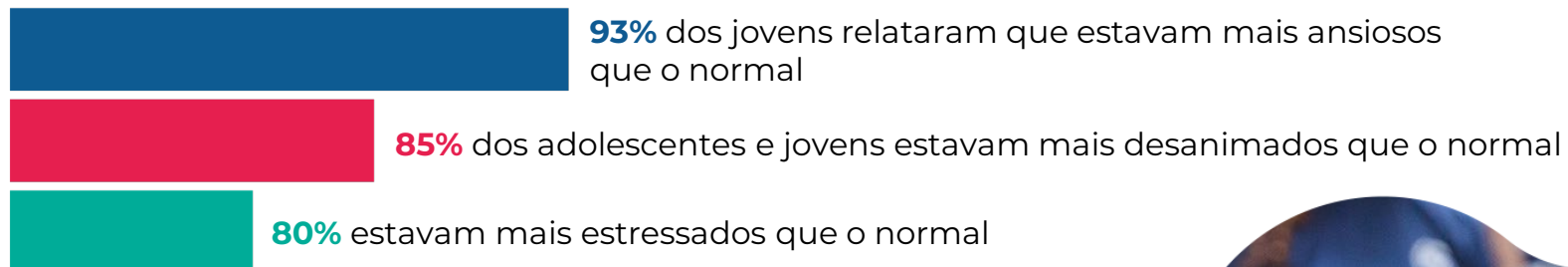
Histórico

No âmbito geral, a perda de emprego entre os jovens na série histórica foi de 3% na primeira onda para 7% na onda atual. O maior valor foi 8% na oitava onda (nov/2021). Dentre os familiares, a porcentagem de quem perdeu o trabalho começou em 10% na primeira onda, atingiu 21% na sétima e oitava ondas e chegou a 22% na última.



RESULTADOS

SENTIMENTOS



A pesquisa Jovem Covid-19 reforça o cuidado com os nossos adolescentes e jovens. O estudo se encerrou, mas temos o compromisso de continuar realizando pesquisas para acompanhá-los e entender as diversas nuances.

Lídia Maria Bufolo, Analista de Insights e Pesquisas



**NOSSO
COMPROMISSO
COM AS
MELHORES
PRÁTICAS EM
GESTÃO DO
TERCEIRO SETOR**



AQUI NO ESPRO, SOMOS COMPROMETIDOS COM AS MELHORES PRÁTICAS EM GESTÃO DO TERCEIRO SETOR

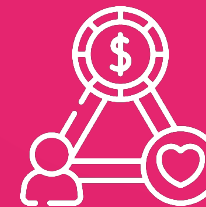


ESG não é uma evolução da sustentabilidade empresarial, é a própria sustentabilidade empresarial.

Carlo Pereira, Diretor-executivo da Rede Brasil do Pacto Global

Na Agenda ESG, o “G” de Governança é um conjunto de princípios que uma empresa adota para uma gestão responsável, transparente e ética. Aqui no Espro, a Governança tem relação direta com a sustentabilidade da nossa missão, pois acreditamos que a construção de um mundo melhor começa dentro de casa.

Temas como diversidade, inclusão, igualdade de gênero, políticas de transparência e diálogo com *stakeholders* são diretrizes que guiam a nossa Governança. A nossa Governança se apoia em uma cultura corporativa sólida, em que cada colaborador tem orgulho de pertencer, compreende nosso propósito e se engaja em nossa causa. Nossa paixão gera conexão para novas ideias e, juntos, criamos soluções.



DE OLHO NO ESG

Tudo começa na Governança

A promoção de uma sociedade mais justa tem relação direta com ações de sustentabilidade, impacto social, e políticas e processos dentro das empresas. E a mágica só acontece se a Governança garantir o desenvolvimento de ações que causem impacto na ponta.

A Governança funciona como um elo entre as partes com as quais a empresa se relaciona, como é estruturado seu conselho, se a liderança está engajada em fazer melhor e dar exemplo de boa conduta, se há uma preocupação genuína da empresa no combate à corrupção interna e externa e até mesmo uma sólida gestão de riscos.

Uma agenda ESG deve incluir controles focados na sustentabilidade, indicadores-chave de desempenho (KPIs) e relatórios periódicos, transparentes e acessíveis para o público interno e externo.

**LEIA MAIS EM:
REVISTA ESG TRENDS - AMCHAM**





TRANSPARÊNCIA, EXCELÊNCIA, ÉTICA E PAIXÃO: A RECEITA DA NOSSA GOVERNANÇA

Para transformar a realidade de milhares de adolescentes e jovens em situação de vulnerabilidade social, é preciso transparência. Por isso, nosso modelo de Governança é 100% focado na excelência da prestação de contas à sociedade e aos nossos parceiros.

>> Estrutura

Nossa Governança está sempre preocupada em proteger as partes interessadas, sem privilégios ou irregularidades.

Conheça nossa estrutura:

Conselho Diretor
 Conselho Fiscal
 Comitê de Auditoria, Finanças e Riscos
 Comitê de Sustentabilidade
 Comitê Jurídico
 Comitê de Desenvolvimento Institucional

Para garantir esse padrão de transparência, anualmente submetemos os relatórios e nossa operação à apreciação de uma auditoria externa e aprovação da Assembleia Geral.

Todos os anos, publicamos o nosso Demonstrativo Financeiro nos nossos canais internos e externos, dando total visibilidade aos nossos números.

>> Superintendência Executiva

Da nossa matriz em São Paulo, a Superintendência faz a gestão da organização. Atua em conjunto com a Governança Corporativa e os Gestores Administrativos responsáveis pelo Planejamento Estratégico e por garantir a execução dos Planos Orçamentário e Operacional.

>> Filiais

Espalhadas de Norte a Sul do Brasil, nossas filiais são responsáveis pelo atendimento regional dos jovens e parceiros e pelo desenvolvimento dos nossos projetos, programas e ações em suas regiões e unidades de suas localidades.

>> Cinco camadas de Governança

1. Regimento interno e políticas
2. Controladoria
3. Auditoria Interna
4. Comitê de Auditoria e Riscos
5. Auditoria Externa



BIÊNIO DE 2021-2023 (até 30 de abril de 2023)

Conselho Diretor

Presidente: Luiz Augusto Prado Barreto

1º Vice-Presidente: João Gilberto Marcondes Machado de Campos

2º Vice-Presidente: Arthur Teixeira Mendes Neto

Secretário: Antônio Carlos Pela

Clóvis Tharcísio Prada

Fernando de Almeida Nobre Neto

Fernando Pereira de Matos

Marcio Arroyo

Thadeu Teixeira de Freitas

Conselho Fiscal

Irineu de Mula

Hugo Maia de Arruda Pereira Filho

Pedro José Manfrin

Comitê de Desenvolvimento Institucional

Antônio Carlos Pela

Arthur Teixeira Mendes Neto

Ana Carolina Barros Pinheiro Carrenho

Comitê de Auditoria, Finanças e Riscos

Fernando Pereira de Matos

Maria Cristina Vervloet

Thadeu Teixeira de Freitas

Ulisses de Viveiros

Comitê Jurídico

Ana Carolina Barros Pinheiro Carrenho

João Gilberto M. Machado de Campos

Luiz Augusto Prado Barreto

Comitê de Sustentabilidade

Fernando de Almeida Nobre Neto

João Gilberto M. Machado de Campos

Luiz Augusto Prado Barreto

Luiz Chrysostomo de Oliveira Filho

Maria Cristina Vervloet



CULTURA DE ÉTICA FAZ PARTE DO NOSSO PROPÓSITO

O propósito de educar, transformar e incluir adolescentes e jovens é a nossa razão de existir e defendemos isso com uma forte cultura de ética e combate à corrupção com total seriedade e transparência.

Acreditamos que só assim podemos **prosseguir na missão de construir uma sociedade mais justa e igualitária.**

>> Canal Espro Ético: livre, seguro e independente

Hospedado em um ambiente externo, independente e administrado pela IAUX, o Canal Espro Ético recebe as condutas em desacordo com o nosso compliance, que passam por análise dos comitês de gestores e conselheiros, de acordo com os princípios de integridade, sigilo e imparcialidade. O manifestante faz o registro por meio do canal e recebe um protocolo para acompanhamento na plataforma. A IAUX analisa, filtra o que realmente está em desacordo com nossos valores e condutas e envia os registros, sempre seguindo padrões de segurança e confidencialidade.



Canal Espro Ético
Ligue para 0800 580 4202

**OU ACESSE
O SITE**



>> Código de Conduta

Nossos valores e compromissos éticos estão alicerçados em nosso Código de Conduta. Mais do que um documento, é a forma de colocarmos em prática os nossos princípios e valores que buscamos para transformar o futuro de milhares de adolescentes e jovens.

É por meio dele que estabelecemos o padrão de comportamento que esperamos de todos os públicos com os quais nos relacionamos.

**CLIQUE E ACESSE O
CÓDIGO DE CONDUTA**



DE OLHO NO ESG

A agenda ESG desafia as organizações de terceiro setor a assumirem um papel muito mais protagonista na solução de problemas sociais, econômicos e ambientais emergentes.

O Edelman Trust Barometer 2022, da Edelman, ouviu mais de 36.000 respondentes em mais de 28 países e trouxe dados importantes sobre o papel das empresas na sociedade. De acordo com o estudo, a confiança nas ONGs e nas empresas aumentou entre os entrevistados.

A confiança nas empresas no Brasil subiu 3 pontos e chegou a 64%, colocando as marcas na liderança como as instituições "mais confiáveis". Na trilha de alta, as ONGs (60%) foram as instituições que mais cresceram, com um aumento de 4 p.p.. Com isso, elas saíram de um patamar de neutralidade, em que se encontravam desde 2018, e entraram no de confiabilidade.

Apesar da confiança, 61% dos entrevistados consideram que as empresas não fazem o suficiente a respeito da desigualdade econômica aqui no Brasil. A opinião pode ter um importante impacto nos negócios destas empresas, uma vez que 63% declararam que compram ou defendem empresas com base em seus valores e crenças, assim como escolhem um lugar para trabalhar (58%) e para investir (60%).



Quando falamos em compliance e ética, percebo a preocupação do Espro em adotar novas ações para dentro da organização, aos procedimentos e condutas de ética, a fim de se estabelecer um conjunto de políticas que orientem o comportamento de todos que direta ou indiretamente estão ligados à instituição. Destaco duas ações importantes que o Espro promoveu na instituição ao longo de 2021/2022: Política de Privacidade (LGPD) e o Canal Ético.

Ambas as ações são grandes instrumentos de compliance e integridade, pois possibilitam à instituição uma harmonia de melhores práticas de gestão corporativa, aderência de condutas positivas, transparência e confiança para o fortalecimento de estruturas de controles internos. Diante disso, vejo o compromisso e a transparência do Espro com os seus colaboradores, a fim de que todos fiquem por dentro das tomadas de decisões e políticas adotadas na instituição.

Contudo, no ambiente de trabalho, vejo o Espro atuando fortemente no estabelecimento de condutas e cuidados para desenvolver com qualidade ações que propiciam um ambiente organizacional equilibrado e íntegro.

Pertencer ao time Espro é uma satisfação pessoal, pois me oportuniza adquirir novos conhecimentos e desenvolver minhas capacidades pessoais e profissionais. O ato de Educar, Transformar e Incluir são motivadores e transformadores na vida de cada colaborador.

Leonardo Alves Rodrigues, Assistente de Planejamento Educacional na filial Porto Alegre





PARTICIPAÇÃO EM CONSELHOS, COMITÊS TÉCNICOS, FÓRUNS, COMISSÕES E GRUPO

Conselho Municipal da Criança e do Adolescente

72 participações em reuniões ordinárias em diversas regiões.
Câmara de Políticas Públicas e Formação Continuada.

Conselho Municipal de Assistência Social

120 participações em reuniões ordinárias em diversas regiões.
Comissão de Comunicação.

Porto Alegre

Plenária Coras – Comissões Regionais de Assistência Social.
Formap – Fórum Municipal de Aprendizagem Profissional.
CMJ - Conselho Municipal da Juventude.
FOGAP - Fórum Gaúcho de Aprendizagem Profissional.
Fórum de Aprendizagem Profissional da Serra Gaúcha.
FEPET - Fórum Estadual de Prevenção de Erradicação.
do Trabalho Infantil e Proteção ao Trabalhador Adolescente.

Florianópolis

Fórum de Erradicação do

Trabalho Infantil.
Fórum de Políticas Públicas de Florianópolis.
Conferência Municipal da Assistência Social da Criança e do Adolescente.
FOCAP: Fórum Catarinense de Promoção de Aprendizagem.

Curitiba

Fórum Municipal de Políticas Públicas.
Fórum de Aprendizagem do Paraná.

Ribeirão Preto

Fórum Municipal de Erradicação do Trabalho Infantil e Apoio à Aprendizagem.

Santos

Reunião Grupo de Trabalho.
Peti da Socioaprendizagem - Programa de Erradicação do Trabalho infantil.
CM-PETI - Comissão Municipal de Prevenção e Erradicação do Trabalho Infantil.
CM-PETI - Comissão Municipal de Prevenção e Erradicação do Trabalho Infantil.

CEVISS - Comissão Municipal de Enfrentamento à Violência Sexual Infanto-Juvenil.
1ª Audiência Coletiva Cumprindo a Cota da Aprendizagem.

Duque de Caxias

Comitê Socioeducativo.
Comitê Intersetorial da Lei da Aprendizagem.
Primeiro Simpósio da Lei da Aprendizagem
Conferência Municipal de Assistência Social.

Vitória

Comissão de Aprendizagem
Conferência Municipal de Assistência Social.

Belo Horizonte

Encontro Virtual Rede SESC.
FECTIPA-MG - Fórum de Erradicação e Combate ao Trabalho Infantil e Proteção ao Adolescente Trabalhador.
DESCUBRA - Programa de Incentivo à Aprendizagem de Minas Gerais.
CGIC - Comitê Gestor Interinstitucional da Capital.

FOSC - Fórum das Entidades da Sociedade Civil / SUAS de Belo Horizonte.

Joinville

CM-PETI - Comissão Municipal de Prevenção e Erradicação do Trabalho Infantil.
15ª Edição da Escola da Rede de Proteção da Criança e Adolescente com tema Violência Sexual Infantil.
16ª Edição da Escola da Rede de Proteção da Criança e Adolescente com o tema Trabalho Infantil.
Comissão de Aprendizagem de Joinville.

Campinas

Conselho Municipal da Juventude – CMJ.
Comissão do Jovem Aprendiz – CJA.
Semana da Juventude - Cidadania: Qual o meu papel?
Setembro Amarelo: Diálogo e Prevenção, Casos e Estratégias.

Brasília

Fórum de Aprendizagem do Distrito Federal.

Juiz de Fora

Conferência Municipal de Assistência Social.
Seminário do Fórum de Prevenção e Erradicação do Trabalho Infantil - Aprendizagem: Responsabilidade Social Empresarial e Inclusão Protegida de Adolescentes e Jovens em situação de Vulnerabilidade.

Amparo

9ª Conferência Municipal de Assistência Social - Direito do Povo e Dever do Estado.

Sorocaba

10ª Conferência Municipal de Assistência Social.

Pouso Alegre

Capacitação do Marco Regulatório das Organizações da Sociedade Civil.

Salvador

Fórum Municipal de Entidades de Assistência Social.



DIRECIONAMENTOS ESTRATÉGICOS PARA 2023

Em 2022, realizamos a construção do Plano Estratégico para 2023, uma importante ferramenta gerencial que visa organizar e impulsionar as metas para o período.

O processo de elaboração do plano estratégico passou por duas fases que contaram com a participação das lideranças matriciais:

1. Diagnóstico

Mapeamento das forças, fraquezas, oportunidades e ameaças relacionadas à estrutura, ambiente, transformação digital e produtos e serviços.

2. Construção da Estratégia

Consolidação dos objetivos, resultados e indicadores para 2023.

O resultado? Priorizamos as diretrizes fundamentadas de nossos valores e crenças, que se expressam em nossa identidade institucional, tendo quatro pilares:



Colaboração e Agenda Positiva: buscar parcerias com empresas e entidades pautadas na Agenda Positiva de Governança com foco em ESG



Transformação Digital: promover a modernização baseada na Inovação Aberta



Impacto no Jovem: garantir a causa em primeiro lugar



Novos portfólios e serviços: buscar a oferta de novos serviços aumentando o impacto social, e gerando novas fontes de receita para a sustentabilidade da causa

BALANÇOS PATRIMONIAIS EM 31 DE DEZEMBRO DE 2022 E 31 DE DEZEMBRO 2021

	(Em milhares de reais)	
	31/12/2022	31/12/2021
Ativo circulante		
Caixa e equivalentes de caixa – Recursos livres	16.177	20.509
Caixa e equivalentes de caixa – Recursos restritos	721	688
Contas a receber – Recursos livres	23.633	19.056
Contas a receber – Recursos restritos	219	219
Adiantamentos a funcionários	2.207	1.547
Despesas antecipadas	1.944	1.731
Outros créditos	443	562
Total do ativo circulante	45.344	44.312
Ativo não circulante		
Aplicações financeiras	81.177	58.346
Depósitos judiciais	11.469	10.777
Contas a receber	-	8
Outros créditos	441	441
Total do realizável a longo prazo	93.087	69.572
Imobilizado	8.383	9.472
Direito de uso	11.770	7.670
Intangível	1.673	2.672
	21.826	19.814
Total do ativo não circulante	114.913	89.386
Total do ativo	160.257	133.698

	(Em milhares de reais)	
	31/12/2022	31/12/2021
Passivo circulante		
Contas a pagar e fornecedores	2.062	1.959
Arrendamentos	1.826	1.021
Obrigações trabalhistas, previdenciárias e tributárias	9.416	8.707
Benefícios a pagar	1.878	1.536
Adiantamento de clientes	270	418
Projetos a executar	640	-
Subvenção a realizar	930	908
Outros passivos circulante	12	81
Total do passivo circulante	17.034	14.630
Passivo não circulante		
Provisão para contingências	887	1.526
Contas a pagar e fornecedores	607	928
Contas a pagar arrendamentos	10.042	6.725
Total do passivo não circulante	11.536	9.179
Patrimônio líquido		
Patrimônio social	109.289	97.360
Ajustes de avaliação patrimonial	600	633
Superávits dos exercícios	21.798	11.896
Total do passivo e patrimônio líquido	114.913	133.698

DEMONSTRAÇÃO DE RESULTADO PARA OS EXERCÍCIOS FINDOS EM 31 DE DEZEMBRO DE 2022 E 2021

	(Em milhares de reais)	
	31/12/2022	31/12/2021
Receitas da atividade de assistência social		
Receita de gerenciamento de socioaprendizagem	128.622	102.136
Subvenção FUMCAD	38	-
Despesa Subvenção FUMCAD	(38)	-
Doações – formação para o mundo do trabalho (FMT)	549	529
	129.171	102.665
Despesas da atividade de assistência social		
Programa de socioaprendizagem	(177.154)	(142.663)
Formação para o mundo do trabalho (FMT)	(5.247)	(1.395)
Programa aprender e transformar	(604)	(448)
Ser e conviver	(30)	(40)
	(183.035)	(144.546)
Déficits das atividades de assistência social	(53.864)	(41.881)
Receita e despesas com estágio		
Receitas	482	61
Despesas	(3.301)	(733)
	(2.819)	(672)

	(Em milhares de reais)	
	31/12/2022	31/12/2021
Receitas e despesas gerais e administrativas		
Receita de prestação de serviços	65.073	54.150
Voluntariado	379	370
Outras receitas	2.837	1.017
(-) Outras despesas	(2.712)	(5.773)
	65.577	49.764
Resultado antes das receitas financeiras líquidas	8.894	7.211
Receitas financeiras	13.266	4.981
(-) Despesas financeiras	(362)	(296)
	12.904	4.685
Superávits dos exercícios	21.798	11.896

NOTA

Os abaixo mencionados membros do Conselho Fiscal da Associação de Ensino Social Profissionalizante - Espro, cumprindo determinações legais e o que dispõe o inciso 1º, do artigo 28 do Estatuto da Associação, examinaram as Demonstrações Contábeis relativas ao exercício findo em 31 de dezembro de 2022, constituídas do Balanço Patrimonial, Demonstração do Resultado do Exercício, Demonstração do Resultado Abrangente, Demonstração das Mutações do Patrimônio Social e Demonstração do Fluxo de Caixa, com as referidas Notas Explicativas.

Com base em nossos exames e nos resultados dos trabalhos dos Auditores Independentes - Grant Thornton Auditoria e Consultoria, concluímos que as Demonstrações Contábeis e complementadas pelas notas explicativas, refletem adequadamente a situação patrimonial e financeira e os resultados do exercício findo em 31 de dezembro de 2022.

Irineu de Mula Pedro José Manfrin Hugo M. A. Pereira Filho

FAZEM PARTE DAS
DEMONSTRAÇÕES
FINANCEIRAS AS
NOTAS EXPLICATIVAS
QUE ESTÃO
PUBLICADAS NA
ÍNTegra EM NOSSO
SITE



**IMPULSIONANDO A
CULTURA
ORGANIZACIONAL PARA
O DESENVOLVIMENTO
DE PESSOAS**



DESAFIOS E CONQUISTAS

Somos 565 Esprolovers espalhados em uma matriz, 8 filiais e 52 unidades

Ao longo de 2022, proporcionar qualidade de vida, desenvolvimento e benefícios continuou sendo a nossa prioridade na retomada ao trabalho presencial.

Diante dos desafios diários, o que faz a diferença é ter um time apaixonado e comprometido com a cultura. A área de Desenvolvimento Organizacional trabalhou muito para conduzir o planejamento e a implementação da estrutura, incentivar o engajamento e desenvolvimento do capital humano e satisfazer as necessidades dos clientes internos.

As pessoas são o foco dos nossos investimentos porque é desta forma que garantimos a sustentabilidade do nosso propósito. A gente sabe que todo o esforço e empenho refletem diretamente na qualidade do serviço que os nossos colaboradores prestam para os nossos jovens e parceiros.

Confira alguns destaques que compõem uma série de ações que engajam e retêm nossos talentos:



62

colaboradores foram promovidos



203

novos colaboradores contratados



141

ações do Espro.vc



15.586

horas de capacitação



76%

de eNPS (Recomendação de Produtos e Serviços Espro) na Pesquisa de Clima 2022



DESENVOLVIMENTO CONTÍNUO DO TIME ESPRO PARA OFERECER A MELHOR APRENDIZAGEM PROFISSIONAL

Aqui no Espro, estamos em constante desenvolvimento. Por isso, ao longo de 2022, nosso time de instrutores participou do **Ciclo Formativo**, uma iniciativa que visa aperfeiçoar e atualizar o conhecimento do time responsável pela formação de nossos adolescentes e jovens.

Com duração de dois anos, a formação ajudou a desenvolver técnicas e habilidades necessárias para atuação na aprendizagem. Os encontros permitiram ainda a abertura de um espaço para troca de experiências e compartilhamento de conhecimentos entre instrutores e instrutoras de todo o Brasil.

Durante a jornada de desenvolvimento foram abordados importantes temas como comunicação empática, inteligência emocional, transformação digital, diversidade e inclusão.



Venho com muita alegria e orgulho dizer que sou uma Esprolover altamente encantada e engajada com toda a seriedade e comprometimento social que o Espro e todos nós colaboradores desempenhamos. Somos entrelaçados por uma única missão: Educar, Transformar e Incluir. O nosso Programa de Aprendizagem, estágios, projetos, oficinas, dentre vários outros, trazem para os jovens a oportunidade de desenvolver suas habilidades e competências, dentro de um cenário inclusivo, abrangente e repleto de possibilidades. No decorrer dos dias, vivencio na minha sala de treinamento o poder transformador da educação na vida dos nossos jovens, o quanto eles possuem interesse em aprender e vão ao encontro à novas descobertas. Eu simplesmente amo estar com os jovens e, ao vê-los protagonistas da sua própria história, sinto que a minha missão está sendo cumprida e que eu também estou sendo incluída e transformada por cada um deles, pois a nossa troca é verdadeira!

Rejane de Oliveira, Instrutora de Ensino Profissionalizante na filial Belo Horizonte



CUIDADO E BEM-ESTAR NO RETORNO AO ESCRITÓRIO

Nos últimos dois anos, descobrimos a incrível capacidade do nosso time em se adaptar às mudanças.

Em 2022, pela primeira vez na história do Espro, adotamos três modalidades de aprendizagem simultaneamente - modelo EaD, híbrido e presencial - em cumprimento à nova regulamentação do Ministério Público do Trabalho (MPT).

Para organizar a retomada ao trabalho presencial e híbrido da matriz e filiais, criamos uma Política de Teletrabalho, com o objetivo de flexibilizar o modelo de trabalho, permitindo que as atividades diárias pudessem ser realizadas fora das dependências da instituição, minimizando assim a necessidade de locomoção do colaborador.

Campanha “Eu no retorno presencial”

Nosso time de Esprolovers voltou a experimentar as experiências que só o trabalho presencial pode nos proporcionar. Reencontrar os colegas, conhecer outros, resolver situações de imediato, se reunir para almoçar, fazer aquela pausa para o café e ter as conversas e risadas que fazem o nosso dia mais leve.

Nós pedimos para os Esprolovers enviarem uma selfie no seu local de trabalho e contarem como foi a experiência.

Tudo foi feito de forma organizada e cuidadosa, para que todos se sentissem seguros.

De Norte a Sul: um Espro único e integrado

Para transformar a realidade de adolescentes e jovens em todo o Brasil é preciso estar presente em cada região do País. E mais do que estarmos presentes em sete capitais brasileiras, com oito filiais e mais de 50 unidades espalhadas por 14 estados e 900 cidades, o nosso maior orgulho é levar, de norte a sul do Brasil, um Espro único e integrado.

E a gente não fala da boca pra fora: em setembro, a matriz do Espro em São Paulo, recebeu a visita dos gerentes das filiais de Brasília, Rio de Janeiro, Minas Gerais, Recife, Curitiba, Porto Alegre, Campinas e São Paulo.

Durante os dois dias de trabalho, houve a apresentação do Planejamento Estratégico 2023, alinhamentos sobre as ações, projetos e caminhos para o futuro do Espro, além do treinamento com a IAUX, empresa responsável pelo Canal Espro Ético.

**CONFIRA O
VÍDEO COM OS
DEPOIMENTOS
E AS FOTINHOS**





ASSEGURANDO O BEM-ESTAR PROFISSIONAL E PESSOAL DO COLABORADOR

O bem-estar pessoal e profissional de nosso time Esprolover é nossa prioridade dentro da cultura organizacional. E buscar parcerias que ofereçam aos nossos colaboradores mais qualidade de vida é uma das práticas de valorização que vai além da remuneração.

Nossos benefícios:

- Vale-refeição
- Vale-alimentação
- Assistência Médica
- Assistência Odontológica
- Convênio Farmácia
- Ginástica Laboral
- Gympass
- Kit Natalidade
- Auxílio-creche (para mães e pais)
- Parcerias Educacionais
- Empréstimo Consignado
- Auxílio Funeral
- Seguro de Vida
- Clube de Benefícios





MAIS MOTIVOS PARA SER UM ESPROLOVER

Volto Amanhã

Um dia de descanso por semestre concedido como benefício, devendo ser negociado e planejado com o gestor imediato, podendo ser cedido em data escolhida pelo colaborador durante o semestre vigente.

Happy Day

Um dia de folga em qualquer data dentro do mês de aniversário.

Dia do Colaborador Espro

Data que celebra os nossos colaboradores, comemorada sempre na segunda-feira de carnaval.

Páscoa

Em 2022, deixamos a Páscoa dos nossos Esprolovers ainda mais gostosa e feliz, com um gift card.

Fim de Ano

Para agradecer toda a dedicação, comprometimento e parceria dos Esprolovers ao longo de 2022, presenteamos a todos com um gift card.

Recesso de final de ano

Em 2022, foram cinco dias de folga remunerada entre a semana de Natal e Ano Novo.

Auxílio Home Office

Total de R\$271 mil concedidos em benefícios de luz e Internet.



Melhor do que colocar no papel todos os benefícios é poder escutar a voz do colaborador. Confira o depoimento de Aline Roberta Barbosa dos Santo, Auxiliar de Administração Pessoal da filial Recife.





OS PONTOS FORTES E FRACOS NA VISÃO DO COLABORADOR

Para melhor entender o que nossos colaboradores estão pensando e como estão se sentindo em relação à cultura e gestão organizacional, anualmente aplicamos a Pesquisa de Clima Organizacional, uma importante ferramenta que, além de medir a satisfação dos colaboradores em relação a todos os fatores que impactam a experiência das pessoas no Espro, ainda nos fornece importantes dados para planejamento e implementação de melhorias em nossos processos de gestão.

Em 2022, a pesquisa foi realizada entre os dias 7 e 18 de fevereiro pela consultoria Mercer. A metodologia avaliou questões relacionada às dimensões de:

- Cultura de Integridade
- Agilidade Organizacional
- Liderança Responsável
- Ambiente de Trabalho Saudável
- Remuneração Justa
- Carreiras Atrativas
- Indivíduos Prósperos
- Engajamento

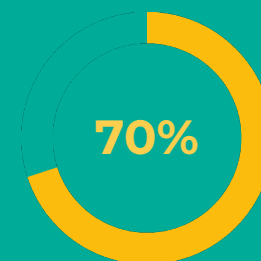
Além das dimensões, também calculamos três eNPS. A sigla significa Employee Net Promoter Score, uma métrica para medir o nível de satisfação dos funcionários. Os 3 eNPS calculados foram os seguintes:

- Recomendação dos Produtos e Serviços Espro
- Recomendação do Espro para se trabalhar
- Recomendação da Liderança

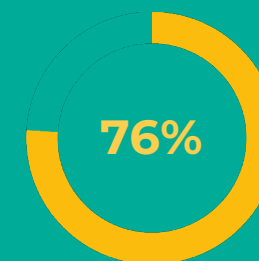
RESULTADOS DA PESQUISA DE CLIMA 2022



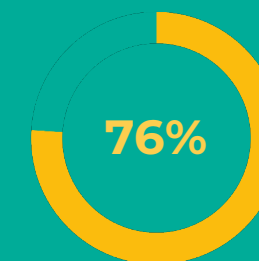
ADESÃO



FAVORABILIDADE



eNPS - PARA RECOMENDAÇÃO PRODUTOS E SERVIÇOS ESPRO



SATISFAÇÃO COM A LIDERANÇA



AVALIAÇÃO DE DESEMPENHO NA GESTÃO ESTRATÉGICA DE PESSOAS

A Avaliação de Desempenho tem a finalidade de alinhar os objetivos da empresa com os objetivos dos colaboradores, bem como identificar seus pontos fortes e as oportunidades de desenvolvimento. Aqui no Espro, é a ocasião para conhecer mais profundamente os nossos colaboradores e os níveis de suas competências organizacionais. Para cada Esprolover, a Avaliação de Desempenho é a oportunidade de ter uma visão mais clara do que o Espro espera dele, contemplando sempre o reforço dos comportamentos esperados.

Em 2022, 476 colaboradores participaram da Avaliação de Desempenho. Os resultados são referência para a tomada de decisão sobre carreira, participação em ações de desenvolvimento e aprovação de méritos e promoções.

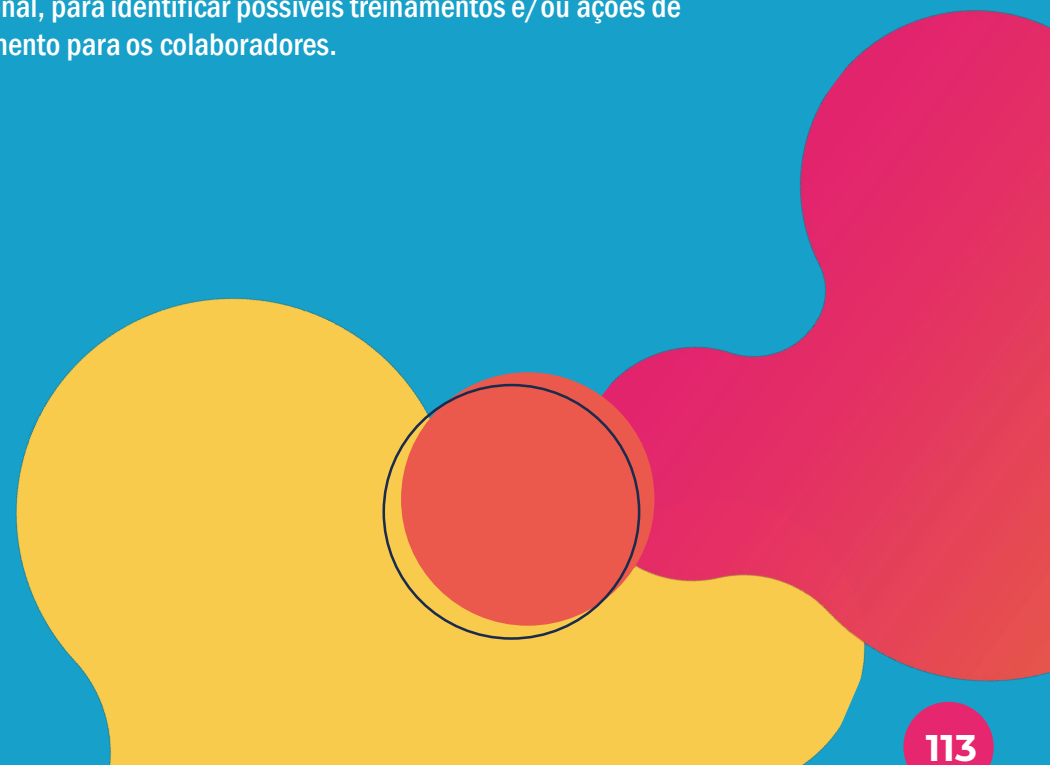
As etapas que compõem o Ciclo de Evolução do colaborador são:

- Avaliação por parte dos gestores: preenchimento do questionário sobre as competências do Espro
- Feedback formal
- Realização e acompanhamento do PDI (Plano de Desenvolvimento Individual)

Plano de Desenvolvimento Individual (PDI)

O Plano de Desenvolvimento Individual tem como principal objetivo orientar e impulsionar o autodesenvolvimento de nossos colaboradores. Ele propicia condições para uma reflexão sobre o autodesenvolvimento, ajuda a estabelecer metas para a busca de objetivos e a priorizar ações para a própria formação.

Os PDIs devem ser validados e acompanhados pelos gestores. As informações também podem ser utilizadas pelos gestores ou pela área de Desenvolvimento Organizacional, para identificar possíveis treinamentos e/ou ações de desenvolvimento para os colaboradores.





A INCLUSÃO QUE SE FAZ EM CASA

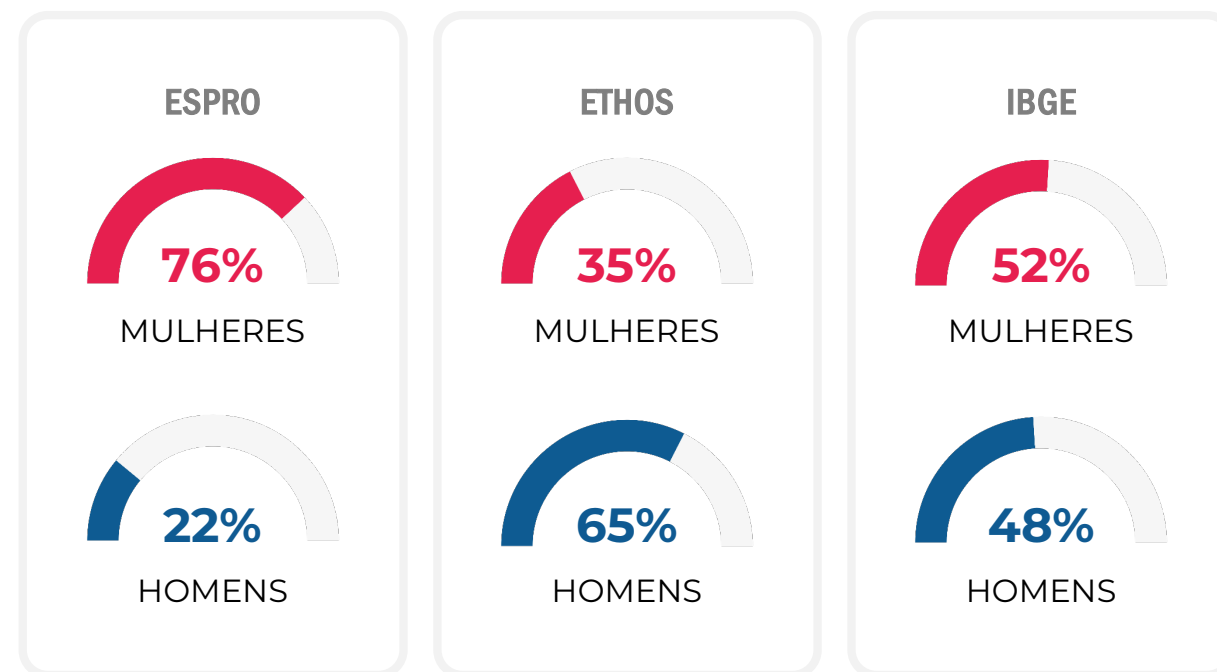
Diversidade e inclusão têm sido temas frequentes por aqui. Estamos em constante evolução e queremos sempre valorizar as diferenças. Por isso, no final de 2021, iniciamos a coleta do Censo Diversidade Espro que, em 2022, nos mostrou o Retrato do Espro.

O levantamento interno revelou como estamos abraçando a diversidade dos colaboradores Espro em todo o Brasil. Para mostrar a força da nossa pesquisa, trouxemos como comparativo os dados de dois grandes órgãos de pesquisa do País, Ethos (500 maiores empresas) e do IBGE (população brasileira). Estes comparativos são a prova de que a Diversidade é parte da nossa força, é parte do que somos.

E de que vamos avançar ainda mais!

Confira o retrato da diversidade no Espro!

TEMOS UMA FORTE PRESENÇA FEMININA





Quando olhamos para o mercado de trabalho, conseguimos ver a discrepância existente principalmente em cargos de liderança, isso porque fatores como a sobrecarga que leva à exaustão, maternidade, entre outros são as razões que empresas e instituições se “justificam” ao que se refere a não contratação ou não promoção de tais.

Quando olho para o Espro, às vezes, tenho a impressão de que vivo em um mundo à parte. Desde que ingressei na instituição, sempre tive gestoras, supervisoras e coordenadoras como responsáveis pelos departamentos em que atuei exercendo um excelente trabalho e atuando com maestria.

Enquanto o mercado insiste neste tabu no que se refere à liderança feminina, o Espro se destaca como uma instituição que sem dúvida não só apoia, mas, vive a diversidade e liderança feminina.

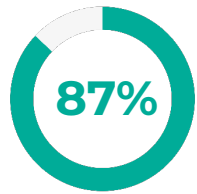
Isso é importante pois mulheres em cargos de liderança, fortalecem a marca, ou seja, o Espro contribui para um clima mais leve dentro da organização, um melhor relacionamento interpessoal e a empatia reina onde elas estão, pois por sermos mais “sensíveis”, temos a capacidade de perceber a dor e a necessidade do outro com maior facilidade.

Tenho muito orgulho de pertencer a esta instituição e poder representar tantas mulheres guerreiras e de talentos incríveis.

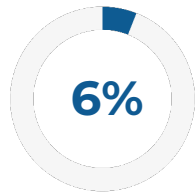
Danila Guimarães, Analista de Administração Pessoal na filial São Paulo



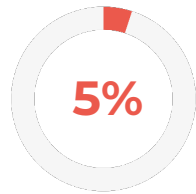
ORIENTAÇÃO SEXUAL



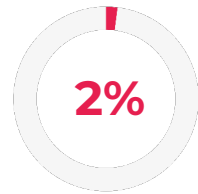
HETEROSSEXUAL



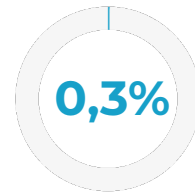
HOMOSSEXUAL



BISSEXUAL



PANSEXUAL



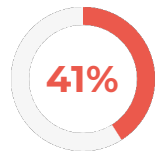
ASSEXUAL

ETNIA

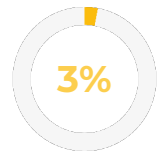
ESPRO



BRANCOS



NEGROS



ORIENTAIS

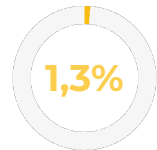
ETHOS



BRANCOS



NEGROS



ORIENTAIS

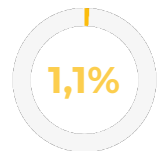
IBGE



BRANCOS



NEGROS



ORIENTAIS

PCD
(pessoas com deficiência)

4%

dos colaboradores Espro são
PCD



2,3%

nas 500 maiores empresas
(ETHOS)



7%

da população brasileira é
PCD (IBGE)

**CONFIRA O
INFOGRÁFICO DA
PESQUISA**



DE OLHO NO ESG

PLAY NA DIVERSIDADE

Ao longo de 2022, realizamos diversas ações de conscientização sobre diversidade e inclusão. E por que o tema deve ser prioridade na agenda ESG de qualquer empresa?

- 1. Criatividade e Inovação:** pessoas de diferentes origens, culturas e perspectivas criam um ambiente de trabalho cheio de pensamentos diversos. Com isso, as ideias compartilhadas têm diferentes pontos de vista, que podem levar a soluções criativas e inovadoras.
- 2. Tomada de decisões:** pessoas com diferentes perspectivas e experiências podem oferecer insights únicos e abordagens diferentes para a resolução de problemas.
- 3. Satisfação e engajamento dos colaboradores:** quando as empresas valorizam a diversidade e a inclusão, os colaboradores são mais propensos a se sentir valorizados e engajados, o que pode levar a uma maior satisfação no trabalho e produtividade.
- 4. Reputação da empresa:** a diversidade é valorizada pelos consumidores, e as empresas que se comprometem a promovê-la podem ser vistas como mais progressistas, inovadoras e socialmente responsáveis.





Espro.vc

A gente acredita que ter uma equipe engajada é o resultado de ações de desenvolvimento focadas no bem-estar profissional e pessoal, na melhoria da qualidade na vida física e emocional, na inclusão de diversidades e na busca pela valorização do time e do indivíduo.

Por isso, o Espro.vc trouxe uma série de conteúdos e ações com foco na difusão de conhecimento e na conscientização dos colaboradores.

Foram mais de 140 ações ao longo do ano, divididas em Clima e Cultura, Desenvolvimento Profissional, Diversidade, Qualidade de Vida e Informativos.

Torcida Espro

O hexa não veio, mas o nosso time de Esprolovers aproveitou muito a Copa do Mundo. Para curtir os jogos da seleção brasileira, preparamos com muito carinho um kit com balde de pipoca, pipoca de micro-ondas, corneta, pulseira, bandeira e sacochila.

Além disso, criamos grupos de troca de figurinhas na matriz e em todas as filiais. A ação gerou interação, socialização, diversão e descontração entre os colaboradores e ajudou muita gente a completar o álbum.

SUSTENTABILIDADE: A GENTE VÊ POR AQUI!

Yes caneca, no copo: para reduzir o impacto do uso de copos descartáveis, convidamos nossos colaboradores a trazer as suas canecas para apreciarem o seu café, chá e afins na copa da matriz e das filiais.

Vamos de bike?: os colaboradores da matriz Espro ganharam um bicicletário superbacana para guardar as suas *bikes* em segurança. O serviço é totalmente gratuito e procura incentivar a prática do exercício físico e claro, a reduzir o uso do carro.





Com a implantação da assinatura digital, percebe-se uma melhora significativa, principalmente quanto a redução de materiais como canetas e papel, fazendo com que a sustentabilidade ambiental se mantenha preservada. É este tipo de preocupação que o Espro tem com o nosso planeta que nos faz nos apaixonar por esta instituição.

Entretanto, estas melhorias, além de ajudar o meio ambiente, também facilitam a vida dos colaboradores e jovens Espro.

Aos colaboradores, por não ser necessário procurar documentos em pilhas de papéis, e aos jovens por não precisar se deslocarem de sua residência para assinar inúmeras folhas de contrato de trabalho. Com a Internet e a digitalização de arquivos, você consegue rapidamente encontrar aquilo que procura, sem muito esforço. Com isso, se poupa tempo e aumenta a produtividade.

Cristiana Cancado, Analista de Triagem e Encaminhamento na filial Brasília

Setembro Amarelo: Você Não Está Sozinho!

Setembro é o nosso mês amarelo, dedicado para que a gente possa discutir e nos conscientizar sobre a importância de sentir, compreender e nos expressar ao longo da vida.

A campanha **Você Não Está Sozinho** trouxe uma programação preparada especialmente para o combate ao suicídio e a importância do cuidado com a saúde mental de nossos colaboradores. Além de conteúdos exclusivos para a informação e prevenção, tivemos a *week yellow* com direito a envio de fotos da equipe.

Outro destaque foi a live sobre o tema com Daniel Dias Mares, psicólogo atuante no setor clínico, social e institucional, e escritor e idealizador do projeto *O que você precisa saber sobre Psicologia*, no YouTube.

CONFIRA A LIVE
SETEMBRO
AMARELO



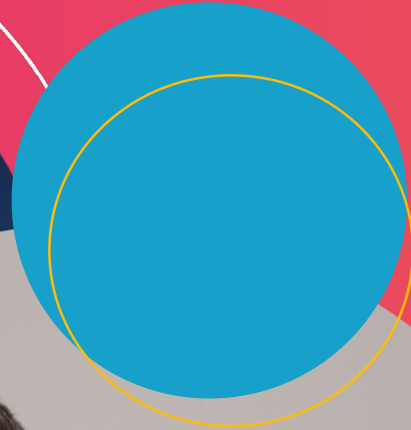
OUTUBRO ROSA: PREVENÇÃO É O MELHOR CAMINHO

Dentre as ações de conscientização durante o **Outubro Rosa**, realizamos uma live especialmente para o nosso time Espro sobre o câncer de mama.

Com mais de dez anos de atuação, a enfermeira Jéssica Ferreira falou sobre temas tabus e trouxe dicas valiosas de prevenção.

VALE MUITO A
PENA ASSISTIR AO
NOSSO OUTUBRO
ROSA





***A NOSSA MARCA
É A INCLUSÃO DE
JOVENS***



A NOSSA MARCA É A TRANSFORMAÇÃO E INCLUSÃO DO JOVEM

Sabemos da responsabilidade que carregamos todos os dias como a instituição pioneira em Socioaprendizagem no Brasil.

A marca Espro carrega em seu DNA o compromisso com a transformação, educação e inclusão. E para dar visibilidade ao nosso propósito, investimos em uma comunicação positiva, transparente e autêntica. E por que tudo isso é importante?

A visibilidade se refere à capacidade de uma organização ser vista e reconhecida pelo público, clientes, fornecedores, parceiros, investidores e outras partes interessadas. Ela é fundamental para ampliar o alcance e o impacto da nossa causa, além de ser uma importante estratégia de sustentabilidade financeira.

Como uma instituição comprometida com a agenda ESG, adotamos uma série de estratégias para trabalhar a visibilidade e reputação das nossas iniciativas, como:



Transparência: divulgamos relatórios e informações claras e objetivas sobre as nossas atividades e desempenho.



Engajamento com as partes interessadas: ouvimos e respondemos às necessidades e demandas dos nossos adolescentes, jovens, parceiros, colaboradores e outros *stakeholders*. E sempre buscamos soluções conjuntas para os desafios.



Investimento em sustentabilidade: adotamos práticas sustentáveis e socialmente responsáveis, reduzindo o impacto ambiental e social das nossas atividades.



Comunicação efetiva: desenvolvemos uma comunicação clara e efetiva, que transmite aos nossos públicos internos e externos os nossos valores e compromissos.



Fortalecimento da Governança Corporativa: adotamos boas práticas de governança corporativa, como a transparência, a ética e a responsabilidade social, para garantir a confiança de todos os nossos *stakeholders*.



BUSCAMOS OFERECER A MELHOR EXPERIÊNCIA PARA GARANTIR A SATISFAÇÃO DE NOSSOS JOVENS E PARCEIROS

CENTRAL DE EXPERIÊNCIAS ESPRO

A Central de Experiências é uma área especializada nos atendimentos eletrônicos e telefônicos para sanar as dúvidas, solicitações e suporte, facilitando e colaborando com as necessidades do nosso público.

Eficácia nas respostas e transparência na informação são as diretrizes para o atendimento de qualidade. Em 2022, registramos mais de 40 mil atendimentos, com 70,17% de resoluções no primeiro contato.

FOCO NA SATISFAÇÃO DO CLIENTE

Implantado desde 2020, o Reclame Aqui é um canal estratégico para o monitoramento da qualidade de nossos serviços com resultados que impactam na melhoria constante de nosso atendimento.

Em 2022, o canal registrou:



43
reclamações, todas foram respondidas



25
respostas avaliadas



84%
Índice de Solução



7.9
Nota Final



60%
das pessoas voltariam a fazer negócio

TECNOLOGIA, INCLUSÃO E TRANSPARÊNCIA

Se a comunicação é uma das principais ferramentas para garantir a transparência, precisamos também promover a acessibilidade digital em nossos canais de comunicação internos e externos.

Desde 2021, temos a Maya, um *plug-in* presente em nosso site, intranet e Canal Aprendiz, que realiza a tradução de textos para a Língua Brasileira de Sinais (Libras). Em 2022, registramos mais de 79 mil palavras traduzidas e 1.600 usuários ativos.

Mas a gente não parou por aí. Para garantir a melhor experiência para os nossos públicos, em 2022, implantamos uma tecnologia que converte automaticamente textos em áudio e que também está ativa em nosso site e canais internos. Desde a implantação, em agosto, foram mais de 2 mil plays no site e mais de 1,5 mil na intranet.



ADVOCACY PARA A SUSTENTABILIDADE DA NOSSA MISSÃO

Advocacy é o processo de promover e defender uma causa ou ideia, visando influenciar políticas públicas e decisões governamentais. Ao fazer *advocacy*, as organizações do terceiro setor podem ainda pressionar por mudanças sociais e políticas que sejam do interesse das comunidades que atendem.

Em 2022, participamos ativamente de dois momentos históricos para a Socioaprendizagem no Brasil: a luta contra a Medida Provisória 1.116/22 e o Decreto 11.061, e as discussões sobre a criação do Marco Regulatório da Aprendizagem Profissional.

Nenhum Aprendiz a Menos: todos unidos contra a Medida Provisória 1.116/22

Em 22 anos de existência, a Lei de Aprendizagem (Lei no 10.097/2.000) já ajudou mais de quatro milhões de jovens a conseguir seu primeiro emprego.

Em 2022, precisamos lutar contra a Medida Provisória 1.116/22 e o Decreto 11.061/22 publicados em maio. Com o pretexto

de instituir um programa de estímulo à contratação de aprendizes, as normas trazem precarização, possibilidade de desvirtuamento e redução do alcance da cota.

Aqui no Espro, nos juntamos ao Colegiado de Fóruns Estaduais de Aprendizagem Profissional de todo o Brasil na campanha nacional nas redes sociais com a hashtag: #NenhumAprendizAMenos. No Rio de Janeiro, mais de 100 adolescentes e jovens Espro participaram de fórum em defesa do Programa Jovem Aprendiz. O evento realizado em novembro pelo Fórum Permanente da Criança, do Adolescente e da Justiça Terapêutica da Escola da Magistratura do Estado do Rio de Janeiro discutiu o tema “Jovem aprendiz: incentivo à cultura da inclusão frente aos retrocessos legislativos”

Durante o evento, jovens Espro se apresentaram contando suas histórias de vida e experiências como aprendizes.

Após muita luta do setor e intensa articulação em Brasília, o texto aprovado pelos parlamentares excluiu da MP a criação do Projeto Nacional de Incentivo à Contratação de Aprendizes, que permitia às empresas fugir das regras do programa, criado há 20 anos.




NOSSA ATUAÇÃO NA CONSTRUÇÃO DO MARCO REGULATÓRIO DA APRENDIZAGEM PROFISSIONAL

Alessandro Saade, Superintendente do Espro, foi um dos convidados da primeira audiência pública de 2022 da Comissão Especial do Estatuto do Aprendiz (Projeto de Lei 6461/19), marco regulatório que estabelece condições sobre os contratos de trabalho, cotas para contratação, formação profissional e direitos dos aprendizes.

Com a proposta de discutir o cenário atual e desafio da Aprendizagem Profissional, a reunião, realizada de forma híbrida (presencial e on-line), também contou com a participação de representantes de entidades nacionais e internacionais, como UNICEF, Fundação Getúlio Vargas e Fundação Roberto Marinho, entre outras.

No debate, Saade promoveu uma reflexão sobre se estamos ou não preparados para o futuro e como podemos contribuir para a aceleração da inclusão dos jovens no mundo do trabalho e, ao mesmo tempo, acelerar seu processo de aprendizagem e autodesenvolvimento, construindo um cidadão com opinião clara e senso crítico.



QUER CONFERIR A NOSSA ATUAÇÃO NESTA AUDIÊNCIA PÚBLICA? ACESSE O SITE DA CÂMARA DOS DEPUTADOS



NOVOS CAMINHOS DA APRENDIZAGEM PROFISSIONAL

Realizamos em setembro, na ESPM Tech, o evento Novos Caminhos para a Aprendizagem Profissional. A roda de conversa atraiu um público de mais de 220 pessoas para um rico debate sobre a nova Lei da Aprendizagem.

Convidamos para o encontro Marco Bertaiolli, Deputado Federal (PSD-SP); Ana Maria Villa Real Ferreira Ramos, Procuradora do Trabalho e Coordenadora Nacional da Coordenadoria de Combate à Exploração do Trabalho da Criança e do Adolescente do Ministério Público do Trabalho; Sebastião Estevam dos Santos, Superintendente Regional do Trabalho em São Paulo e Antônio Roberto Silva Pasin, Advogado, Conselheiro da Diretoria da APAE em Guaratinguetá e Superintendente da FEBRAEDA.

Para o Dep. Bertaiolli, que é o relator do projeto que visa implementar o Novo Marco Regulatório da Lei da Aprendizagem, qualquer alteração exige um diálogo com as entidades que convivem com a legislação há 20 anos.

Ana Maria Villa Real Ferreira Ramos ressaltou a necessidade do Estatuto da Aprendizagem ser “do aprendiz para o aprendiz”, enquanto Sebastião Estevam dos Santos reforçou o comprometimento dos auditores em proteger crianças e adolescentes do trabalho infantil e escravo.

Antonio Pasin, superintendente da Federação Brasileira de Associações Socioeducacionais de Adolescentes (FEBRAEDA), entidade de assessoramento e defesa e garantia de direitos no âmbito da assistência social, falou sobre a importância da multidisciplinaridade na aprendizagem. “Essa riqueza, de quem vive na aprendizagem, é o que nos motiva na nossa missão de proporcionar oportunidades a adolescentes e jovens, que não teriam outra alternativa se a Lei da Aprendizagem não existisse”.

Espro na Mídia

Quando a gente fala em visibilidade, não é da boca pra fora. Temos ganhado cada vez mais espaço na mídia brasileira, em âmbito nacional e local.

Mais do que referência na inclusão de milhares de adolescentes e jovens brasileiros no mundo do trabalho, somos também sinônimo de credibilidade em estudos e pesquisas para o diagnóstico da realidade econômica, social e cultural dos aprendizes.

Em 2022, nossos projetos e iniciativas tiveram grande destaque nos principais veículos de imprensa do Brasil. Atingimos 150 milhões de pessoas, com mais de R\$15 milhões em valoração.

**QUER SABER O QUE FOI
DESTAQUE NA MÍDIA EM
2022? CONFIRA NESTE
VÍDEO**



Espresso: prestação de contas, de forma ágil e transparente

O Espresso é um boletim eletrônico enviado mensalmente para os nossos parceiros, jovens e colaboradores. Reunimos por lá as principais notícias, eventos e ações realizadas aqui no Espro.

Em 2022, foram 12 edições com mais de 80 temas divulgados, alcançando mensalmente mais de 80 mil pessoas.

Para acompanhar o Espresso, basta se cadastrar em nosso site: espro.org.br



CONTEÚDOS MULTIMÍDIA / PARA OUVIR E SE INFORMAR

PODCASTS ESPRO: A GENTE TÁ SEMPRE ON

Este relatório está chegando ao fim, mas você pode acompanhar muitos outros conteúdos informativos em nosso canal. Entre eles, estão nossos podcasts: ao longo de 2022, produzimos 12 podcasts superespeciais para conectar nossos jovens e colaboradores a temas importantes para a vida profissional e pessoal.

A gente promete que vale a pena colocar na sua playlist!

- Educação financeira para jovens
- Espro que Eu Vejo
- Cancelamento no ambiente de trabalho
- Aniversário 43 anos do Espro
- Mulheres no mercado do trabalho
- Principais Dúvida sobre LGPD
- Dia Mundial da Segurança e Saúde no Trabalho
- Dia das Mulheres e Meninas na Ciência
- Dia Internacional da Síndrome de Down
- Dia da Visibilidade Trans
- Dia Internacional da Privacidade de Dados
- Dia Internacional da Educação



Ícaro C.
Empresário, Investidor
Educador Financeiro





RECADO PARA O FUTURO

A pauta ESG se transformou em um movimento global que exige das organizações um papel mais ativo na construção de um mundo melhor e mais justo para todos. E como será que os nossos jovens se enxergam neste futuro? Convidamos Neide Antonio, Paulo Piter e Yan Teles para refletirem sobre como eles pretendem ser protagonistas desta história e o que outros jovens podem fazer para participarem desta grande transformação.



Em dez anos, eu quero estar em um cargo de liderança, incentivando e impactando outras mulheres e jovens a continuarem lutando pelo que acreditam. Eu espero que o mercado de trabalho esteja mais aberto para receber novos talentos, e que deem mais oportunidade aos jovens.

Eu desejo que a sociedade seja mais empática e consiga se colocar no lugar do outro. E pra você que de alguma forma se encontra na mesma situação que eu, ou seja, que também tem uma esperança para o futuro: seja forte e corajoso, e não desista daquilo que você acredita. Tchau, tchau!



Neide Antonio



Eu me vejo no futuro como um jovem empresário com vários outros sonhos também, porque eu não gosto de estar parado. Para os jovens, eu quero dizer: não desistam, não deixem que as pessoas digam que não é possível. Só basta acreditar para os sonhos se realizarem. Não olhe pra ninguém, não olhe pra sua condição financeira, porque tudo tem um jeito, você consegue.



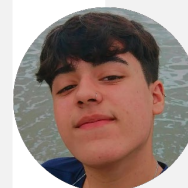
Yan Teles



Eu me vejo na profissão que eu sempre sonhei, que é ser comissário de voo e estar voando aí pelo Brasil ou até fora. Quero estar com a minha família e ser feliz. Isso porque eu acho que o mais importante de tudo isso é ser feliz.

Eu espero que todos os jovens que vão entrar no programa de Jovem Aprendiz aproveitem o máximo. Vai ser a melhor experiência da vida de vocês.

Desejo que na sociedade do futuro não tenha homofobia, machismo e racismo. Eu espero de coração que o mundo seja melhor e que não seja um mundo de conflitos que nem é hoje.



Paulo Piter



BELO HORIZONTE • BRASÍLIA • CAMPINAS • CURITIBA • PORTO ALEGRE • RECIFE • RIO DE JANEIRO • SÃO PAULO

espro.org.br